

prosinec 2024

# MÍT DOMOV

Magazín  
o sociálním  
bydlení



Mladí dospělí v bytové nouzi

# OBSAH

4

**Editorial**

---

6

**Novinky z MPSV a projektu**

---

10

**Novinky z ČR**

---

17

**Novinky ze světa**

---

20

**Je možné do nezkolaudovaného bytu vyplácet příspěvek na bydlení?**

---

22

**Zaopatřovací příspěvek**

---

26

**Vyrůstají bez rodin v ústavních zařízeních...**

Klára Chábová

---

32

**V čem spočívá Housing First pro mladé?**

Josef Hawel

---

36

**Jak vnímají potřeby mladých dospělých pražské sociální služby?**

Jakub Tesař

---

40

**Inovativní program prevence bezdomovectví mládeže ve Walesu**

Eva Nováková

---

42

**Transformace sociální práce s mladými lidmi bez domova**

Tomáš Koukol

---

44

**Novinky v oblasti HF4Y**

Jan Milota

---

46

**Rozhovor s Kateřinou Sehnoutkovou (NADĚJE)**

Regina Kuncová

---

52

**Rozhovor s klientkou Letního domu**

Monika Zezulová

---

58

**Anketa: projekty podporující mladé dospělé**



Spolufinancováno  
Evropskou unií



Sociální  
bydlení

# Editorial

Milé čtenářky, milí čtenáři,

do rukou se vám dostalo poslední číslo magazínu Mít domov roku 2024. tentokrát se v něm věnujeme bytové nouzi mladých dospělých. V České republice zatím nemáme výzkum, který by mapoval, v kolika letech zažili poprvé bytovou nouzi lidé, kteří jsou dlouhodobě na ulici. Neznáme tak přesné souvislosti mezi ranným bezdomovectvím a chronickým bezdomovectvím. Nicméně [v zahraničí](#) se ukazuje, že vysoké procento dospělých lidí bez domova mělo první zkušenosti s bytovou nouzí již v nízkém věku a že cesta k chronickému bezdomovectví začíná často v mládí. Proto je velmi důležitá včasná intervence a prevence bezdomovectví u dětí a mladých dospělých. O tom, jak probíhá prevence ztráty bydlení na školách ve Walesu, se dočtete z článku Evy Novákové.

Podle nejnovější [Zprávy o vyloučení z bydlení](#) je v ČR 100 000 dětí, kteří žijí v domácnostech ohrožených ztrátou bydlení, již v bytové nouzi se nachází 62 000 dětí do 18 let. Bytová nouze výrazně zvyšuje riziko umístění dětí mimo rodinu a zkušenost s ústavní péčí zase zvyšuje riziko bezdomovectví ([až polovina mladých lidí bez domova v Praze má zkušenost s náhradní péčí](#)). V ústavní výchově v ČR vyrůstá přibližně [6 500 dětí](#), ochrannou výchovu má v ČR uloženu přibližně 120 dětí. Každý rok odcházejí po dosažení plnoletosti do reálného života z dětských domovů [necelé dvě stovky dětí](#). O tom, jakým výzvám a problémům čelí v ČR děti opouštějící ústavní zařízení, se dočtete v článku Kláry Chábové z nadačního fondu Krok domů.

Podle sčítání osob bez domova bylo v ČR na ulici (bez střechy) okolo 1500 lidí ve věku 18-29 let. K podpoře těchto mladých lidí na ulici s komplexními potřebami vznikl v zahraničí přístup Housing First for Youth (HF4Y), který se pilotuje i v ČR. Základní informace o tomto přístupu naleznete v článku V čem spočívá Housing First pro mladé? Novinky v oblasti HF4Y z Evropy shrnuje Jan Milota. Report ze školení o sociální práci s mladými lidmi, které se odehrálo v Budapešti, přináší Tomáš Koukol z pražské Naděje. Pražská Naděje rovněž zpracovala výzkum o podpoře mladých dospělých v Praze,

část tohoto výzkumu zveřejňujeme v tomto čísle. V ČR několik organizací pomáhá mladým lidem v bytové nouzi najít bydlení a udržet si ho, o jejich zkušenostech se můžete dozvědět z naší ankety. V tomto čísle si můžete přečíst rozhovory s vedoucí týmu Housing Youth Naděje Kateřinou Sehnoutkovou nebo se zabydlelou mladou ženou z projektu organizace Letní dům.

V rozhovoru s Julií Chytilovou pro [vedavyzkum.cz](#), ve kterém se probíralo i téma diskriminace na základě věku, zaznělo: „Na vzorku respondentů z České republiky a z USA vidíme, že být mladým dospělým není vůbec jednoduché. Většina populace přemýšlí o mladých v negativních stereotypích. Když měříme, kolik peněz jsou lidé ochotni přidělit či ubrat lidem z různých věkových skupin, tak vidíme, že **mladým dospělým jsou lidé ochotni nejméně pomáhat a nejvíce škodit**. To je důležité nejen pro pochopení vztahů mezi generacemi, ale také pro pochopení toho, proč se často pozoruje nedostatečná aktivita v prosazování politik zaměřených na mladé, jako je řešení nezaměstnanosti, dostupnosti bydlení či penzijního systému.“

Doufám, že toto se bude pomalu měnit a bude přibývat politik a intervencí, které pomohou znevýhodněným mladým lidem v jejich nelehkém startu do života.

Přeji vám nadějeplné čtení.

Josef Hawel (MPSV)





# Novinky z MPSV a projektu Podpora sociálního bydlení

září – listopad 2024

## Novinky z MPSV

**legislativa** Poslanci **přijali důchodovou reformu**, která přináší několik zásadních změn. Jednou z nejdůležitějších novinek je zastrování důchodového věku na 67 letech. Další změnou je zavedení rodinného vyměřovacího základu, který zohledňuje výchovu dětí a péči o rodinu, čímž přímo řeší příčinu nízkých penzí pro pečující osoby. Mezi další novinky patří i možnost dřívějšího odchodu do důchodu pro osoby pracující v nejnáročnějších profesích, větší výhody pro pracující seniory a dvojnásobný růst minimální výše důchodu. Reforma také zavádí poloviční krácení procentní výměry předčasného starobního důchodu pro osoby, které získaly alespoň 45 let doby pojištění. Více informací o reformě naleznete na webu „Pojďme si to říct“ **Důchodová reforma - Pojďme si to říct - Pojďme si to říct** či v tiskové zprávě [text](#).

**legislativa** Vláda schválila návrh zákona MPSV, který má za cíl **sjednotit všechny sociální dávky vázané na dlouhodobě nepříznivý zdravotní stav** pod Českou správu sociálního

zabezpečení. Nově by tak o příspěvcích na péči a dávkách pro osoby se zdravotním postižením rozhodovaly územní správy sociálního zabezpečení, namísto Úřadu práce ČR. Návrh rovněž obsahuje řadu opatření zaměřených na urychlení a zefektivnění správního řízení s ohledem na digitalizaci, což usnadní vyřizování těchto dávek pro osoby se zdravotním postižením i jejich rodiny. Přehled všech konkrétních změn naleznete v infografice zde [text \(mpsv.cz\)](#).

**legislativa** MPSV představilo zásadní **změny pravidel v oblasti podpory v nezaměstnanosti a rekvalifikací**. Hlavní novinkou je zvýšení podpory v nezaměstnanosti v prvním podporném období až na 80 % předchozího příjmu. Novela také zavádí jednotnou maximální výši podpory v nezaměstnanosti a při rekvalifikaci, která bude odpovídat 80 % průměrné mzdy – letos by to činilo 33 942 Kč. Další navrhované změny zahrnují vyšší ochranu uchazečů o zaměstnání ve věku nad 55 let, zajištění finanční podpory pro osoby bez předchozích příjmů a zvýšení motivace k účasti v rekvalifikaci. Tyto změny doplňují flexibilní novelu zákoníku prá-

ce, která je nyní projednávána v Poslanecké sněmovně. Více informací naleznete v tiskové zprávě [text](#), anebo v přehledné prezentaci [Prezentace aplikace PowerPoint](#).

**legislativa** Poslaneckou sněmovnou byla schválena **novela zákona o nemocenském pojištění**, která přináší výrazné snížení byrokracie a zrychlení procesu jak pro pojištěnce, tak pro územní správy sociálního zabezpečení. Cílem novely, kterou připravilo MPSV, je díky elektronizaci zrychlit výplaty dalších dávek nemocenského pojištění. Na ošetřovné současně nově získají nárok také živnostníci a pracovníci na dohody. Novela zavádí elektronickou komunikaci dalších dávek nemocenského pojištění a upřesňuje sdělování údajů mezi ČSSZ a pojišťovnami. Elektronizace dávek se bude týkat peněžité pomoci v mateřství, ošetřovného, dlouhodobého ošetřovného, otcovské a vyrovnávacího příspěvku v těhotenství a mateřství. Více informací naleznete zde [text](#).

**legislativa** Poslanecká sněmovna schválila vládní **návrh zákona o integračním sociálním podniku**. Díky legislativnímu ukotvení sociálního podnikání bude možné lépe začlenit do pracovního procesu i ty, kteří jsou nějakým způsobem znevýhodněni. Zákon jasně definuje, co je to integrační sociální podnik a stanoví jeho povinnosti zejména vůči zaměstnancům. Předpokládané datum nabytí účinnosti je 1. leden 2025. Některá dílčí ustanovení nabudou účinnosti až po 12 a 24 měsících. V listopadu proběhla konference k pilotnímu ověření integračního pracovního místa, jejíž výstupy jsou k dispozici zde [Pilotní ověření Integračního pracovního místa](#). Tiskovou zprávu k této novince naleznete zde [text](#).

**legislativa** Vláda schválila **nařízení o koeficientu pro výpočet minimální mzdy** v roce 2025 a 2026, který stanovuje jeden z klíčových parametrů valorizačního mechanismu minimální mzdy. Cílem MPSV je dosažení relace minimální mzdy k průměrné mzdě ve výši 47 % do roku 2029. Tato relace bude tedy v následujících letech postupně rovnoměrně zvyšována každý rok o 1,2 p. b. V roce 2025 by relace minimální a průměrné mzdy měla činit cca 42,2 % a v roce 2026 by měla dosáhnou cca 43,4 %. Těmto relacím odpovídají nařízením vlády určené koeficienty pro výpočet minimální mzdy ve výši 0,422 pro rok 2025 a ve výši 0,434 pro rok 2026. Více informací naleznete zde [text \(mpsv.cz\)](#).

**povodně** MPSV prostřednictvím Úřadu práce ČR nabídlo pomocnou ruku osobám, které zasáhly aktuální **povodně**. Lidé ve složitějších životních situacích mohou čerpat dávku mimořádné okamžité pomoci. Její celková výše může dosáhnout až 72 900 Kč, tedy patnáctinásobku životního minima. MPSV i ÚP ČR zůstává v intenzivním kontaktu se všemi dotčenými samo-

správami. V souvislosti s dotazy ohledně MOP bude v průběhu víkendu k dispozici infolinka ÚP na čísle +420 800 779 900. Do terénu jsou připraveny vyjet také mobilní týmy.

**akce** Při příležitosti Mezinárodního dne seniorů, který připadá na 1. října, se konal **první ročník Fóra aktivního stárnutí**. Hlavním tématem byla motivace k aktivnímu stárnutí, zodpovědný přístup ke stáří, age management a inovativní přístupy ke stárnutí jako celoživotnímu procesu. Zaměřil se i na roli technologií, které mohou překonávat bariéry mezi generacemi, podporovat mezigenerační spolupráci a aktivní zapojení seniorů. Více informací o proběhlé akci včetně odkazu na záznam konference naleznete zde [text \(mpsv.cz\)](#).

**soutěž** MPSV rozdělilo 16 milionů korun rozdělilo mezi vítěze soutěže **„Obec přátelská rodině a seniorům 2024“**. V soutěži byly v pěti kategoriích oceněny obce, které představily výjimečné projekty na podporu rodin a seniorů. Finanční odměna je určena právě na podporu těchto projektů. Během slavnostního vyhlášení v pražském Kaiserštejnském paláci v úterý 29. října 2024 předala vrchní ředitelka Zdislava Odstrčilová oceněným diplomy a symbolické šeky. Více informací a další oceněné naleznete zde [text](#).

## Novinky z projektu

**výzkum** Přes 93 % lidí si přeje, aby v každém větším městě bylo místo, kde mu pomůžou při problémech s bydlením. Reprezentační výzkum veřejného mínění ukázal vysokou podporu všech oblastí, na které se zaměřuje projednávaný zákon o podpoře bydlení, jako jsou: kontaktní místa pro bydlení, motivace pronajímatelům, sociální práce aj. Společnost ppm factum research, s. r. o. pro projekt Podpora sociálního bydlení zpracovala [analýzu, která potvrdila vysokou míru podpory zákona \(86 %\), který by se zaměřoval na sociální bydlení](#). Že by podobný zákon měl vzniknout i za cenu zvýšených výdajů státu si myslí 70 % populace, a to napříč voliči všech stran.

**bytová nouze** Na stránkách našeho projektu Podpora sociálního bydlení vychází [příběhy lidí, kteří se díky projektům Housing First a Housing Led dostali z nevyhovujícího do standardního bydlení](#). V těchto příbězích naleznete jak důvody, proč se lidé do tíživé životní situace dostali, tak cesty, které je z této situace vyvedly ven. Přečtěte si, jak sociální bydlení reálně pomohlo lidem k lepšímu a kvalitnějšímu životu.

**web** Projekt Podpora sociálního bydlení spustil [microsite, která se věnuje Zákonu o podpoře bydlení](#). Na této webové stránce se můžete dozvědět vše důležité, co se zákona týká. Dočtete se, proč zákon potřebujeme a co

zákon přináší a jakým způsobem by měl pomáhat.

**vzdělávání** Dále byly na webu našeho projektu zveřejněny kompletní podklady ke kurzu [Vzdělávání v oblasti sociální práce a dávek v sociálním bydlení](#). Tento kurz byl spuštěn na jaře 2021 a byl určen zejména pro pracovníky Úřadů práce ČR, obcí a neziskového sektoru, kteří pracují s lidmi ohroženými bytovou nouzí nebo s lidmi, kteří již v bytové nouzi jsou. Kurz je uložen ve formátu PDF a je tedy možné si jednotlivé moduly či pracovní sešity stáhnout.



## Proběhlé události projektu:

- Od 18. 11. do 2. 12. byla v hlavní budově MPSV k vidění naše výstava s názvem „Mít domov“. **Návštěvníci zde mohli vidět obrázky dětí ze sociálních bytů z projektů ESF, kteří ve své tvorbě ukazují, co znamená mít domov jejich očima.** Výstava měla za cíl upozornit, že se v ČR v bytové nouzi nachází aktuálně až 62 000 dětí. Těmto dětem lze poskytnout domov, aby měly méně stresu a více klidu na učení a na svůj rozvoj. To dokazují výsledky již 70 projektů sociálního bydlení podporovaných MPSV, díky kterým se od roku 2016 podařilo zabydlet již 1 500 domácností, v nichž žilo více než tisíc dětí. Přínosem sociálního bydlení není jen poskytnout střechu nad hlavou. Dává to zabydleným domácnostem možnost vytvořit si skutečný domov. Domov, který si mohou zařídit podle svého. Domov, kde mají zájem pro to se rozvíjet, tvořit, pozvat si kamaráda ze školy. Domov, kde mohou mít domácího mazlíčka. Domov, kam se mohou navracet z ústavní či náhradní rodinné péče. Domov, kde může být celá rodina konečně spolu. Na vernisáži promluvili zástupkyně a zástupci realizátorů projektů ze spolku Vavřinec a Armády spásy. O činnosti spolku Vavřinec v minulosti vzniklo i video, které můžete shlédnout [zde](#). Výstava se objeví ještě v prosinci na Housing First festivalu nebo v únoru v Poslanecké sněmovně.
- 19. 9. proběhlo on-line **setkání o bydlení s ručením**. Celé setkání se věnovalo tomu, jak by garantované bydlení mohlo vypadat, kdyby byl schválen Zákon o podpoře bydlení. Na workshopu vystoupila Ester Lomová (ASZ) a Anna Hájková (MMR). Na setkání zaznělo, co budou organizace potřebovat, aby si mohly zažádat o pověření k výkonu podpůrné aktivity bydlení s ručením, dále bylo zodpovězeno hodně dotazů k financování této aktivity. Mimo jiné i to, na co bude moc být použit příspěvek na správu a na co příspěvek na poskytování garancí a v jaké výši by tyto příspěvky měly být.
- 10. 10. proběhl na MPSV **workshop pro peer pracovníky a pracovníce**. Setkáním účastníky provázeli Václav Buchta a Theodor Červenka z organizace Renadi, kteří společně vedou vzdělávací kurz Možnosti peerování. Všichni zúčastnění si vyzkoušeli, jak pracovat se svým životním příběhem a jak vést s klienty rozhovor a pracovat s jejich životními zkušenostmi a silnými stránkami. Na workshopu nám peer pracovníci odpověděli na tři otázky: **Co vám nejvíce pomohlo ve vašem zotavení? Co Tě v Tvůj práci v poslední době nejvíce potěšilo? Proč by měl stát podporovat sociální bydlení?**
- 14. 11. se v prostorách Prahy 7 odehrál **workshop ke kontaktním místům pro bydlení (KMB)**, který jsme spolupořádali společně s Platformou pro sociální bydlení. Na akci zaznělo, jakou úlohu budou mít KMB v rámci Zákona o podpoře bydlení. Kromě úlohy KMB se probrala i konkrétní podoba evidence, se kterou budou KMB v budoucnosti pracovat. V odpoledním bloku se diskutovalo o tom, jak má KMB komunikovat v rámci úřadu, jak zajistit dostatečné kapacity poskytovatelů podpůrných opatření asistence v bydlení na území ORP a jak je následně koordinovat a jak koordinovat jednotlivá podpůrná opatření (asistence a bydlení s ručením). V diskusi se probrala evidence a informační systémy.
- 19. 11. proběhl na MPSV i **workshop na téma Metody práce s uživateli psychoaktivních látek a podpora v bydlení**. Celé dopoledne bylo věnováno motivaci a motivačním rozhovorům. K tomuto tématu promluvil David Valouch z Platformy pro sociální bydlení. Odpoledne se neslo v duchu Harm Reduction. Gabriela Bartošová a Petra Kolesa z organizace Renadi představily cíle a principy Harm Reduction a konkrétní nástroje, jako jsou analýza zisků a ztrát, práce s rizikovým chováním, tipy, jak pít bezpečněji, strategie, jak zvládat bažení, picí záznamník, zkoumání bludných kruhů užívání, picí plán, plán kontroly škod, práce se samotou a nudou a další. Záznam z akce najdete našem [YT kanálu](#). Organizace Renadi má rovněž dvoudenní kurz [Alkohol a Harm Reduction](#), který poskytuje i na „klíč“.
- V úterý 3. 12. jsme uspořádali poslední workshop ze série „Prevence ztráty bydlení“. Dominantním tématem byla revize sociálních dávek, kdy Marek Maleňák (MPSV) prezentoval a následně s účastníky aktivně diskutoval připravovanou reformu. Tématem samozřejmě byla prevence, jak se promítno do zákona o podpoře bydlení nebo do nové výzvy na sociální bydlení 2 z OPZ+, které představila Kateřina Malá.



# Novinky z ČR

září – listopad 2024

**dotace** Díky dotacím Evropského sociálního fondu byla 3. 12. v OPZ+ spuštěna nová výzva sociální bydlení (2). Výzva je otevřená a průběžná, žádosti mohou neziskové organizace, obce aj. podávat od 18. 12. 2024 do 30. 6. 2025. Celková alokace výzvy je 600 milionů Kč. Věcné zaměření výzvy je rozděleno do tří oblastí: 1. Podpora zabydlování včetně podpory bydlení, 2. Podpůrná systémová opatření a 3. Přenos dobré praxe. Podrobný popis výzvy najdete [zde](#). Seminář pro žadatele se uskuteční dne 16. 12. 2024.

**dotace** Dne 1. 10. byl zahájen příjem žádostí do [programu Dostupné nájemní bydlení](#). Žádosti se podávají elektronicky přes Klientický portál SFPI. Přístup naleznete [ZDE](#). Dotace může být poskytnuta až do výše 25 % celkových způsobilých nákladů a za určitých okolností může být navýšena až na 40 % celkových způsobilých nákladů. Žádat můžete také o úvěr jehož úroková sazba jsou 3% body. Splatnost úvěru je do 30 let.

**dotace** [Města a obce získají 120 milionů na demolice chátrajících budov v sociálně vyloučených lokalitách](#), rozdělí si je 45 projektů. Program směřuje nejen na demolice budov dříve využívaných k bydlení, ubytování, rekreaci nebo sloužících jako občanská vybavenost, ale i následnou revitalizaci prostoru a jeho přípravu na nové využití. Na místě chátrajících budov tak mohou vzniknout například školky, komunitní centra nebo sportovní zařízení, která

pomáhají předejít riziku opětovného vzniku lokalit se sociální segregací. Obce do 3 000 obyvatel získají dotaci až do výše 70 % způsobilých nákladů, u samospráv do 10 000 obyvatel je to do 60 %. Obce nad tuto hranici a kraje dotační podpora pokryje až 50 % způsobilých nákladů.

**publikace** Národní ekonomická rada vlády – NERV vydala dokument [Dvanáct klíčových opatření pro posílení dostupnosti bydlení v České republice](#). Navrhují mj. zrychlit povolování výstavby, provést reformu územního plánování, reformovat financování obcí skrze rozpočtové určení daní, omezit zbytečné výdaje (odpočty úroků z hypoték pro vlastnické bydlení a podporu stavebního spoření), navýšit výdaje na podporu výstavby a rekonstrukci dostupného bydlení, zvýšit motivaci obcí využívat obecní a sociální bydlení, omezit rizika obchodu s chudobou v dávkovém systému, reformovat konstrukci daně z nemovitých věcí motivující k využívání pozemků a umožňující snížení zdanění práce, podporovat dlouhodobé pronájmy v legislativě i daních, posílit možnosti alternativních strategií investic na stáří, posílit nástroje využitelné k posílení energetické úspornosti bytových domů, zlepšit datový monitoring bytového a pozemkového fondu. O doporučeních NERVu v oblasti dostupnosti bydlení se můžete dočíst na stránkách [iRozhlasu v článku Odrážejeme malé dlouhodobé pronajímatele. Je pro ně výhodnější nabízet byt na Airbnb, říká Prokop](#).

**publikace** V srpnu 2024 vyšla publikace [Změna kultury úřadu](#), kterou vytvořila Platforma pro sociální bydlení. Publikace je výstupem projektu, jehož cílem bylo pochopit mechanismy fungování úřadů samosprávy tak, aby bylo možné na základě hloubkového poznání navrhnout řešení pro překonání bariér současného zavádění a kontinuity politik ukončování bezdomovectví, které podléhají nynější kultuře úřadu – zvyklostem, hierarchiím, atmosféře, rituálům a celkovému fungování. Mezi zásadní limity pro efektivní politiku ukončování bezdomovectví patří nedostatečná spolupráce mezi odbory obcí, chybějící dlouhodobé koncepce (realizované) a nedostatečné financování.

**publikace** Iniciativa Za bydlení vydala publikaci [Česko na křižovatce: Zpráva o vyloučení z bydlení 2024](#). V publikaci se dozvíte, že téměř každý sedmý občan České republiky má problémy s bydlením. Zpráva představuje rozsah bytové nouze, ve které se podle ní nachází přibližně 161.000 lidí včetně 62 000 dětí. Dohromady má podle zprávy nějaký druh závažných problémů s bydlením 1,6 milionu obyvatel ČR. Přibližuje také, jak z bytové nouze, chybějící prevence a stávajícího legislativního vakua profitují obchodníci s chudobou. Specificky pak ukazuje, jak bytová nouze dopadá na děti. O textu se můžete více dozvědět i z médií. Například v článku na [Seznam Zprávy](#). Který se jmenuje [Téměř 20 tisíc Čechů je „doma“ na ubytovně, ukazují nová data. I malé děti](#).

**publikace** Centrum pro komunitní práci západní Čechy vydalo publikaci, která se věnuje spolupráci sociální realitní agentury s romskými klienty. Publikace popisuje praktické zkušenosti sociálně realitní agentury se zabydlováním romských domácností na soukromém trhu s bydlením a zpochybňuje opodstatněnost těch nejrozšířenějších předsudků v oblasti bydlení Romů. Brožura je tak plná pro někoho možná překvapivých výstupů a také doporučení pro efektivní podporu Romů na jejich cestě k bydlení. Brožuru, která je nazvána Romové a bydlení. [Dobrá zpráva o spolupráci sociální realitní agentury Více než jen bydlení s romskými klienty](#) si můžete přečíst online na stránkách [www.cpkp-zc.cz](#).

**publikace** V říjnu vydalo Ministerstvo pro místní rozvoj, Státní fond podpory investic a Centrum Kvality Bydlení příručku [Investujeme do nájemního bydlení](#), která má sloužit zejména pro inspiraci veřejným investorům. Příručka jim pomůže se rychle zorientovat ve složité problematice obecní výstavby bydlení. Najdete v ní argumenty, proč by obce měly stavět nové byty, kde na výstavbu sehnat finance, srozumitelný návod, jak postupovat při přípravě projektu i jeho realizaci krok za krokem a také konkrétní příklady úspěšných realizací, včetně příběhu a okolností jejich vzniku. Příruč-

ka ukazuje, že výstavba podporovaná z veřejných prostředků může být nejenom ekonomicky efektivní, sociálně přiměřená, ale i krásná.

**publikace** V rámci tříletého výzkumného projektu [Možnosti a limity sociálně a environmentálně udržitelného participativního bydlení v ČR](#) vychází dvě praktické publikace: [Metodická příručka participativního bydlení a Manuál participativního bydlení](#). Můžete v nich nalézt koncept, metodické postupy a doporučení, jak připravit projekt participativního bydlení v českém prostředí i inspirativní příklady realizovaných projektů ze zahraničí. V Metodické příručce se dočtete, jak řešit obecní politiku bydlení včetně strategické, investiční a projektové podpory participativního bydlení. V Manuálu se pak dozvíte další detaily týkající se přípravy a správy bydlení z pohledu obyvatel, srovnání právních forem a další podklady. Publikace je možné číst samostatně, ale od autorského týmu je doporučeno používat je společně. Kromě knih v rámci výše zmíněného projektu vznikly i další publikace: 1) Souhrnná výzkumná zpráva, kde naleznete kompletní výsledky workshopů a dotazníkového šetření s obyvateli partnerských měst. 2) Policy paper, který shrnuje identifikované limity související s legislativou, financováním i politikou bydlení a doporučení pro stát, jak tyto limity překonat. 3) Doporučení pro rozvoj participativního bydlení pro partnerská města představuje konkrétní návrhy související s působením autorského týmu v šesti partnerských městech projektu (Jihlavě, Liberci, Opavě, Pardubicích, Psárech a Hrádku nad Nisou).

**publikace** V říjnu vyšla [Zpráva o dětských domovech pro děti do tří let za rok 2024](#). Ta vznikla za spolupráce MPSV a Inicativy 8000důvodů. Zpráva popisuje nejen počty a věkové složení dětí, zaměřuje se i na podrobný popis zdravotních potřeb či nároků na osobní péči o děti. Na základě těchto zjištění načrtává i možné alternativy k umístění dětí do ústavního zařízení. Ze zprávy vyplývá, že jako důvod pro umístění do dětských domovů jsou nejčastěji stále uváděny sociální důvody, tj. zanedbávání základních potřeb dítěte, obtíže rodiny v oblasti bydlení, finanční situace rodiny nebo omezená rodičovská kapacita. K nadreprezentaci romských dětí v ústavní péči podle zprávy přispívají faktory, jako jsou chudoba, diskriminace v oblasti bydlení, nižší zájem/neochota přijímat romské děti do pěstounské péče a nízká míra návratu dětí do rodin. V textu se také můžete dočíst, že mnoha dětem by pomohlo zůstat v biologické rodině, kdyby jejich rodiče dostávali podporu v bydlení.

**publikace** Město Jilemnice zveřejnilo [Analýzu bytové situace v Jilemnicích](#). Podle analýzy by bylo dobré, aby ve městě vzniklo kontaktní místo pro bydlení, aby byla aktualizována pra-

vidla pro přidělování bytů (tak, aby na obecní byty dosáhly i nízkopříjmové skupiny), aby se pro potřeby sociálního bydlení vyčleňovaly zejména menší byty, město by se však mělo snažit udržet si vyšší počet bytů ve svém majetku a navýšit počet sociálních bytů. Tato a mnohá další doporučení se dočtete v publikaci, kterou naleznete na stránkách města.

**publikace** V listopadu vyšla kniha rozhovorů s odborníky a odbornicemi na duševní zdraví dětí. Kniha s názvem **Velké starosti malých lidí**, kterou vydalo nakladatelství Grada, nabízí vhled do toho, co děti a dospívající prožívají, a ukazuje, jak jim být oporou v jejich každodenních zápasech. Ať už jde o úzkosti, deprese, sebepoškozování, závislosti, problémy ve škole, genderový nesoulad či poruchy příjmu potravy, v rozhovorech najdete nejen spoustu cenné inspirace, jak se v náročných situacích orientovat, ale i způsoby, jakými posilovat psychickou odolnost a sebevědomí dětí. Kniha vznikla na základě podcastu Poslouchej mě.

**publikace** Ve druhém čísle našeho magazínu jsme vás informovali o tom, jaká může být role školy v prevenci ztráty bydlení a o tom, jakou roli v tom mohou hrát například snídaňové kluby. V říjnu tohoto roku NPI ČR představilo druhé vydání **metodické příručky pro základní školy o tom, jak a proč Snídaňové kluby zavádět a efektivně spravovat**.

**média** V Deníku N vyšel v říjnu článek od Jany Ustohalové s názvem **Jak jsem se spřátelila s Irenou, Martinem a Petrem a sledovala jejich marnou snahu dostat se z ulice**. Článek pojednává o tom, jak těžké je dostat se z ulice, a to i v případě, že se vám občas podaří najít práci, což v situaci, kdy nemáte mobil, přístup k internetu, jste často nevyspalí a nemocní, tak není vůbec snadný úkol.

**média** Na otevřené blogovací platformě **medium.cz** vyšel článek Karolíny Pikové **Až čtvrtina českých bezdomovců prošla dětským domovem. Někde je problém**. V článku se autorka zamýšlí nad tím, co by měl stát udělat, aby méně dětí z dětských domovů končilo na ulici.

**média** V časopise Heroine vyšla reportáž Lukáše Houdka, která se věnuje příběhu paní Lucie Bílé, která si prošla ústavní výchovou, násilnými vztahy, byly jí odebrány děti, nemohla najít vyhovující bydlení (zejména kvůli diskriminaci), což znesnadňovalo, aby se jí děti vrátily zpět. V reportáži se můžete dočíst, jak paní Bílé pomohli neziskové organizace, ale i to, proč žije stále ve stresu, že přijde o bydlení. Článek s názvem **Dvanáct let ji týral partner, místo pomoci ji odebrali děti**. Program včasné péče jí pomáhá zpět na nohy si můžete přečíst i on-line.

**média** Na konci srpna v časopisu Respekt vyšla reportáž **Česko hledá způsob, jak zabydlet ty nejpotřebnější. Jednu z možných cest ukazuje Liberec**. V reportáži se můžete dočíst jak příběhy lidí, kteří skončili na ulici a díky opatřením města se z ní dostali, tak jsou zde popsány jednotlivé kroky, které Liberec v boji proti bezdomovectví podniká a kterými se v mnohém inspiroval chystaný zákon o podpoře bydlení.

**média** Na **Seznam Zprávách** vyšel článek od Petra Juna **Nedostupné bydlení žene Čechy na ulici. A doplácí na to státní kasa**. V článku se dozvíte, že podle statistik OECD patříme mezi země, kde je v populaci největší podíl lidí bez domova. V čem jsme úplně nejlepší je množství lidí na 100.000 obyvatel, kteří přežívají venku, mimo pobytové služby pro lidi bez domova. Jak se k těmto problémům staví MMR a MPSV se dozvíte v článku.

**média** Iniciativa za rovnost, spravedlnost a lidská práva uspořádala tiskový brífink k připravované novele sociálních dávek. Ta podle iniciativy bude mít negativní dopad na sociálně slabé rodiny a zejména na děti. Na brífinku promluvili Iva Kuchyňková, Jan Černý a Pavla Aschermannová. **Záznam je dostupný na YouTube kanálu Charity ČR**. S obavami se k novele sociálních dávek vyjádřil i **Daniel Hůle (Člověk v tísni) pro Český rozhlas**, který o novele diskutoval s Ivou Merhautovou (MPSV). O obavách, jak může revize dávek postihnout rodiny žijící na ubytovnách psali v listopadu Seznam Zprávy v článku **Kvůli boji s obchodníky s chudobou mohou lidé přijít o děti**. K danému tématu také vyšel na stránkách PAQ research text **10 problémů, jejichž řešení rozhodne o úspěchu dávkové reformy**. **Tiskovou zprávu k možným rizikům spojeným s novelou sociálních dávek vydala i Platforma pro sociální bydlení, která se domnívá, že reforma bude mít negativní dopad na chudé pracující.**

**média** Na publicistickém serveru Page not found vyšel článek **Z onkologie pod most: český stát nezvládá pomáhat mladým pacientům s rakovinou, někteří končí v dluzích a bez bydlení**. V článku se dozvíte, proč dlouhodobé onemocnění může vyústit až v bezdomovectví a kdo je v případě dlouhodobé nemoci nejohroženější. Sociální pracovnice ze spolku Amelie to v článku shrnuje slovy: "Neznáme jinou podporu než pracovní neschopnost, invalidní důchod nebo podporu v nezaměstnanosti. Kdo nedosáhne na nic z uvedeného, propadá sociálním sítím na úplné dno."

**média** V říjnu vyšla tisková zpráva veřejného ochránce práv, která upozorňuje na to, že **je nutné se více zaměřit na potřeby dětí žijících v ústavních zařízeních, obzvláště těch s ochrannou výchovou a drogovou zá-**

**vislostí. Zástupce ombudsmana žádá MŠMT o revizi systému**. Slabiny současného systému jsou popsány ve dvojici souhrnných zpráv z návštěv zařízení pro děti s ochrannou výchovou (**první zpráva, druhá zpráva**) a ve **factsheetu**, který shrnuje hlavní problémy.

**média** **Ústavní soud dal za pravdu kanceláři ombudsmana a zrušil část zákona o pomoci v hmotné nouzi, která umožňovala z příspěvku na živobytí a doplatku na bydlení srážet nezaplacené pokuty za přestupky**. Ombudsman jako vedlejší účastník upozornil ústavní soudce, že nebyla určena žádná částka, která by měla lidem po odečtení pokut za přestupky zůstat. Zákon navíc dopadal i na členy rodiny, kteří se přestupků nedopustili – zásah do rozpočtu tak pocítily celé rodiny včetně dětí.

**inovace** Organizace Neposeda, z. ú. rozjela v ČR inovativní projekt New Leaf, který je inspirován podobně zaměřenými projekty ze zahraničí, zejména z Kanady. O podobných Kanadských projektech jsme informovali v novinách v předešlých číslech magazínu a můžete si o nich přečíst například **na stránkách ČTK**. V čem projekt spočívá? 40 lidí bez domova na území Prahy dostalo jednorázově 100 000 Kč bez jakýchkoli podmínek. 10 výzkumníků, analytiků a sociálních pracovníků bude během jednoho roku sledovat a v pravidelných intervalech zjišťovat, co s financemi udělají. Budou sledovat, za co finance utratí a zda využijí nějaké další veřejné služby, např. zdravotní nebo sociální služby. Dokumentární štáb pak bude natáčet životy těchto lidí, zjišťovat, co se u nich změnilo, a jestli se dokázali díky financím dostat z ulice. Na základě výsledků výzkumu a záznamů dokumentu pak tým vyhodnotí úspěšnost této intervence a porovná ji se současnými přístupy k bezdomovectví. Více informací naleznete na stránkách projektu **newleaf.cz** nebo v médiích, např. **na stránkách Českého rozhlasu**.

**nadace** Sociální nadační fond hlavního města Prahy dostane od magistrátu dar ve výši 20 milionů korun, meziročně o půl milionu více. Peníze poslouží na zajištění fungování a rozvoj jeho nadačních programů, konkrétně na podporu péstounské péče, nezávislého života lidí se zdravotním znevýhodněním i pečujících, řešení otázek spojených s bydlením nebo pro řešení tíživé životní situace. Informovala o tom **Pražská drbna**.

**podcast** V podcastu **Na vlnách práce a sociální politiky**, který vzniká v rámci MPSV, promluvila Zdislava Odstrčilová o zákoně o podpoře bydlení. V podcastu se dozvíte, jak vznikal zákon, jaké jsou jeho cíle, na co zákon reaguje, kolik bude stát a zdali se státu „vyplatí“, dozvíte se i na jakých principech je postavený, jak se budou získávat byty, kolik bude

nájemné a jak se budou vybírat do těchto bytů nájemníci. Ve stejném podcastu si můžete poslechnout i díl ve kterém se Zuzana Zárasová věnuje **Novele zákona o sociálně-právní ochraně dětí**.

**podcast** V září vyšel díl podcastu Dobro skladem, ve kterém Aleš Strnad z organizace Naděje a Lubomír Hartman, který je klientem této organizace, mluví o práci s lidmi bez domova. Dozvíte se, co obnáší práce s lidmi bez domova? Kolika lidem z ulice se podaří dostat z bytové nouze i co podle Aleše Strnada vypovídá bezdomovectví o naší společnosti. Díl podcastu, který nese název **„Spouštěčem bývá krizová událost, kterou ten člověk nevyřeší správným způsobem, nebo řešení odkládá a tíživá situace se prohlubuje“** si můžete poslechnout na Spotify.

**podcast** Na **Českém rozhlase** vyšel v pořadu **20 minut Radiožurnálu rozhovor s ředitelkou Platformy pro sociální bydlení Barborem Bírovou**. V rozhovoru se můžete dozvědět jaký bude osud návrhu zákona po odchodu Pirátů z vlády? A co je cílem zákona o podpoře bydlení? Proč takový zákon potřebujeme?

**podcast** Rovněž v Českém rozhlase, tentokrát v podcastu **Vinohradská 12** odvysílal dne 3. 12. rozhovor s Eliškou Černou, výzkumníci v oboru sociální práce. Ta působí na Katedře sociální práce Ostravské univerzity, ale žije v Brně, kde se otázce bezdomovectví věnuje. Díl vznikl především jako reakce na návrh senátora Haraby, který na sociálních sítích ohlásil svůj záměr sepsat zákon, který by posílal lidi bez přístřeší do vězení, pokud by odmítli vykonávat veřejně prospěšné práce. S expertkou na toto téma se Matěj Skalický baví o tom, jak správně řešit otázku bezdomovectví, zda to v Česku umíme. Mj. hovoří o projektech a přístupu Housing First a jeho 80–90% úspěšnosti, tedy cestě, která je jednoznačně efektivnější i ekonomičtější než navrhovaná represe. Stejněmu tématu se věnuje i podcast Seznam Zprávy, který přinesl rozhovor s antropologem a výzkumným pracovníkem Sociologického ústavu Akademie věd ČR Petrem Vašátem. Poslechnout či přečíst si jej můžete zde: **Trest pro lidi bez domova? „Už jen senátorův jazyk je hanlivý,“ říká expert - Seznam Zprávy**.

**podcast** V podcastu Ministerský jednořezec si od září můžete poslechnout rozhovor s Kateřinou Vápenkovou, ředitelkou organizace HOST Home Start ČR. V projektu podpořeném z výzvy Inkubační fáze vývoje řešení hledala tato organizace způsoby, jak v rodinách začít působit včas, ideálně před eskalací problémů a zhoršením situace. Kateřina Vápenková spolu s Veronikou Pavlovskou probraly, s jakými klientkami a rodinami v HOSTu pracují, jak funguje jejich dobrovolnický program





# Novinky ze světa

září – listopad 2024

**výzkum** Eurostat v říjnu zveřejnil dlouho očekávaná data o celoživotní zkušenosti s bezdomovectvím v Evropě. Moduly o problémech s bydlením z roku 2023 poskytují množství informací o dosavadních zkušenostech s bezdomovectvím ve všech členských státech EU. V Evropské unii se s bezdomovectvím někdy v životě potýkalo 4,9 % celkové populace. Mezi lidmi, kteří jsou ohroženi chudobou nebo sociálním vyloučením tuto zkušenost má 8,5 % respondentů a respondentek. Mezi lidmi, kteří nejsou ohroženi chudobou a sociálním vyloučením, je podíl lidí se zkušeností s bezdomovectvím nižší (3,9 %). Z těch, kteří zažili problémy s bydlením, 4,2 % spalo na ulici, 13 % pobývalo v krizovém ubytování, 6,6 % v místech, která nebyla určena k trvalému bydlení, a 76,2 % přebývalo u příbuzných nebo přátel. Bezdomovectví stále zažívá 6,2 %, což představuje více než milion osob. Stručné shrnutí výsledků (včetně základních zjištění za jednotlivé členské státy EU) najdete tady. Úplné datové soubory jsou k dispozici na webových stránkách Eurostatu [zde](#) (ve složce „Population and social conditions“ je třeba zvolit „Living conditions and Welfare“ a dále „Income and living conditions“, „Living conditions“, „EU-SILC modules“ a na konec „Housing Difficulties“).

**publikace** V rámci Evropské platformy pro boj proti bezdomovectví (EPOCH) se všechny členské státy EU zavázaly spolupracovat na ukončení bezdomovectví a dosáhnout do roku 2030 významného pokroku. **FEANTSA v říjnu zveřejnila zprávu „Homelessness Strategies in EU Member States – The State of Play 2024“**, ve které její autor, Shmulik Szeintuch, z Hebrejské univerzity v Jeruzalémě, zkoumá prostřednictvím existujících národních strategií ukončování bezdomovectví, jak tohoto cíle chtějí jednotlivé evropské státy dosáhnout. Dokument tvoří čtyři hlavní kapitoly: Po přehledu literatury následuje kapitola věnovaná současnému stavu strategií v oblasti bezdomovectví v EU do roku 2024. Třetí kapitola shrnuje výsledky dotazníkového šetření týkajícího se národních strategií v oblasti bezdomovectví. V poslední kapitole autor definuje prvky dobré strategie v oblasti bezdomovectví. Na rozdíl od Německa, Polska nebo Slovenska Česká republika mezi 14 státy, jejichž strategické dokumenty byly podrobeny analýze, chybí a – na rozdíl od Slovinska – není zmíněna ani jako stát, který

aktuálně na strategickém dokumentu pro oblast bezdomovectví pracuje. Po skončení platnosti „Konceptce prevence a řešení problematiky bezdomovectví do roku 2020“ totiž MPSV nepřistoupilo k její aktualizaci (či zpracování nového dokumentu). Na místo toho bylo ve značně omezeném rozsahu téma včleněno do aktualizované „Strategie sociálního začleňování 2021–2030“. Celou zprávu si můžete přečíst [zde](#). Anglické verze analyzovaných národních strategických dokumentů si můžete přečíst [zde](#).

**výzkum** Vědci z University of Calgary publikovali studii věnovanou prevalenci poruch duševního zdraví mezi lidmi bez domova. Podle systematického přehledu zjištění 85 studií a metaanalýzy dat z nich, kterou provedli, má poruchy duševního zdraví většina lidí bez domova. Při zkoumání studií, které zahrnovaly téměř 50 000 účastníků a účastnic, byla současná prevalence poruch duševního zdraví u lidí zažívajících bezdomovectví 67 % a celoživotní prevalence 77 %. Autoři a autorky odhadují prevalenci několika specifických poruch, včetně jakékoli poruchy způsobené užíváním návykových látek (44 %), poruch osobnosti (26 %), těžkých depresí (19 %), schizofrenie (7 %) a bipolární poruchy (8 %). Studie ukazuje, že vztah mezi duševním onemocněním a bezdomovectvím je pravděpodobně obousměrný, kdy zkušenost s bezdomovectvím může zhoršovat symptomy duševního zdraví nebo kdy přítomnost poruchy duševního zdraví může zvyšovat riziko, že se jedinec ocitne v bezdomovectví. Článek je k dispozici [zde](#).

**výzkum** V září vydala Evropská federace organizací pracujících s lidmi bez domova (FEANTSA) ve spolupráci s francouzskou Fondation Abbé Pierre 9. přehled vyloučení z bydlení v Evropě 2024 (9th Overview of Housing Exclusion in Europe 2024). Letošní zpráva se (stejně jako česká [Zpráva o vyloučení z bydlení](#)) zaměřuje zejména na situaci dětí, které se v Evropě potýkají s bezdomovectvím. Zpráva odhaluje řadu šokujících čísel, včetně toho, že téměř 400 000 dětí v celé Evropě zažívá bezdomovectví: žije na ulici, přespává v noclehárnách nebo v dočasném ubytování. Několik milionů dětí žije v nevyhovujícím bydlení. Velkým problémem, s nímž se potýká mnoho dětí a nezletilých, je přelidněnost. V celé Evropě míra přelidněnosti v celkové populaci dosahuje 17 %. Celou zprávu si můžete přečíst v angličti-

ně nebo francouzštině [zde](#).

**konference** **V kanadském Torontu proběhne ve dnech 24. – 26. února 2025 mezinárodní konference zaměřená na prevenci bezdomovectví mladých lidí.** Konferenci organizují organizace [A Way Home Canada](#) (národní koalice organizací usilujících o změnu přístupu k řešení bezdomovectví mladých lidí) a [Kanadská observatoř bezdomovectví](#) (Canadian Observatory on Homelessness). Na konferenci se setkají výzkumníci a výzkumnice, poskytovatelé sociálních služeb, lidé se zkušeností s bezdomovectvím, advokační pracovníci a pracovníci a další z Kanady, Spojených států a dalších zemí. Konference poskytne jedinečnou příležitost seznámit se s inovacemi, sdílet zkušenosti a seznámit se s výzkumy, které ukazují řešení bezdomovectví mladých lidí založená na důkazech. Mezi hlavními řečníky jsou mj. Stephen Gaetz, přední odborník na řešení bezdomovectví mladých lidí, který už opakovaně vystoupil v České republice, a mezinárodní expert Peter Mackie. Překlad jeho skvělého článku o prevenci bezdomovectví jste si mohli přečíst ve [2. čísle našeho magazínu](#). Na konferenci vystoupí více než 100 prezentujících v 48 blocích. Počet prezentujících a celkový rozsah konference ukazuje, že téma prevence bezdomovectví mladých lidí je stále významnější agendou v rámci snah o systematické ukončování bezdomovectví. A je to právě Kanada, která patří mezi země, kde se toto téma v posledních letech velmi dynamicky rozvíjí. Mezi hlavní tematické oblasti konference patří (1) ranná intervence, (2) úspěšné opuštění bezdomovectví, (3) zdraví, wellbeing a inkluze (individuální a organizační), (4) domorodá mládež a (5) data a technologie. Jednotlivá témata a podtémata byla detailně popsána ve [výzvě k předkládání konferenčních příspěvků](#). Do vskutku pestrého finálního programu je možné nahlédnout [tady](#).

**publikace** **V prestižním akademickém vydavatelství Edward Elgar Publishing vyšla rozsáhlá příručka Research Handbook on Homelessness.** Editovala ji pětice předních expertů na oblast bezdomovectví (Guy Johnson, Dennis Culhane, Suzanne Fitzpatrick, Stephen Metraux a Eoin O'Sullivan). Multidisciplinární výzkumná příručka čítající přes 450 stran přináší široce pojatý přehled současných poznatků o bezdomovectví a jeho chápání, o zásadních výzvách, které bezdomovectví představuje, a o nejnovějším vývoji v oblasti řešení této problematiky. Do psaní 32 kapitol se zapojilo celkem 54 předních světových vědců a vědkyň zabývajících se z různých úhlů pohledu bezdomovectvím a využívajících k jeho studiu různých metod. Kniha je rozdělena do čtyř částí. První z nich se věnuje klíčovému myšlenkám (různým přístupům k definování a měření bezdomovectví, různým výzkumným tradicím v této oblasti,

důležitosti dynamiky bezdomovectví, vztahům mezi různými formami sociálního státu a bezdomovectvím a prediktivnímu modelování rizika bezdomovectví). Druhá část je věnována zkušenostem s bezdomovectvím. Najdete v ní např. kapitoly věnované bezdomovectví žen, bezdomovectví mládeže, bezdomovectví jednotlivců, vztahům mezi bezdomovectvím a zdravím nebo bezdomovectvím a migrací, regulaci bezdomoveckých tábořišť, ubytovným a azylovým domům nebo trvalému podporovanému bydlení. Třetí část knihy je věnována reflexi vývoje bezdomovectví a souvisejících politik v době pandemie Covid-19 z perspektivy různých států. Konečně, čtvrtá část je věnována různým aspektům řešení bezdomovectví (s důrazem na různé formy prevence). I když se příručka tematicky a autorsky částečně překrývá s jinou publikací, o jejímž vydání jsme informovali [v prvním čísle našeho magazínu](#) (str. 18-19), obě knihy mají své přednosti a vyplatí se tedy přečíst je obě. Do obsahu nové výzkumné příručky je možné nahlédnout [zde](#).

**Housing First** **Přístup Housing First se v Rakousku stal federálním programem.** Boj proti bezdomovectví byl již vloni ukotven v rakouské legislativě, čímž bylo zajištěno dlouhodobé financování. Ministerstvo sociálních věcí pro jeho rozšíření vyčlenilo pro období od 1. října 2024 do konce roku 2026 20 milionů eur. Pro přibližně 2 500 osob (tj. něco přes 10 % z odhadovaného počtu lidí bez domova) má být neziskovými stavebními společnostmi poskytnuto 1.200 finančně dostupných bytů. Nový federální program byl inspirován úspěšným projektem „Housing First Rakousko – návrat domů“ realizovaným organizací BAWO (rakouskou střešní organizací sdružující nevládní organizace zabývající se bezdomovectvím). O oceňovaném projektu jsme psali [v minulém čísle našeho magazínu](#) (str. 18). Tiskovou zprávu rakouského Ministerstva sociálních věcí si můžete přečíst [zde](#) a reakci BAWO na toto oznámení [zde](#).

**ocenění** **V Kanadě byly počtvrté uděleny výroční Ceny za prevenci bezdomovectví mladých lidí Making the Shift (Making the Shift Youth Homelessness Prevention Awards).** Ceny udílí společně organizace [A Way Home Canada](#) (národní koalice organizací usilujících o změnu přístupu k řešení bezdomovectví mladých lidí) a [Kanadská observatoř bezdomovectví](#) (Canadian Observatory on Homelessness). Udílení cen má přispět ke změně perspektivy na řešení problematiky bezdomovectví mladých lidí. Cílem je šíření povědomí o významu prevence bezdomovectví mladých lidí, jak je definována v dokumentu [Plán prevence bezdomovectví mladých lidí](#), dále identifikace slibných programů prevence bezdomovectví, jež by mohly být dále prezentovány odborné komunitě i veřejnosti, a také

zmapování bariér, jež stojí v cestě zavádění preventivních programů do praxe a jejich šíření. Jedním z oceněných programů je OneRoof realizovaný organizací [Kingston HomeBase](#) z Ontaria. Program poskytuje komplexní služby mládeži ohrožené bezdomovectvím i těm, kteří již jsou bez domova. Nabízí podporu a case management v oblasti bydlení, prevence kriminality, podporu v oblasti duševního zdraví a rozvoje životních dovedností. Klade důraz na podporu při orientaci v systému, který je fragmentarizovaný a pro řadu účastníků a účastnic nepřehledný a nesrozumitelný. Program vytváří ústřední místo, ze kterého jsou koordinovány služby dalších organizací. Pro nastavení programu bylo důležité zahrnutí mladých lidí do jeho plánování. Více k programu si můžete přečíst [tady](#). Druhým oceněným programem je Memengwaa realizovaný od roku 2018 organizací [Shawenim Abinoojii](#) ve Winnipegu v Manitobě, městě s vysokým podílem domorodého obyvatelstva. Program se zaměřuje především na podporu mládeže tzv. Prvních národů, která často byla ve státní péči o děti a jež je silně ohrožena bezdomovectvím. Program kromě depistáže zajišťuje podporu v oblasti bydlení a zaměstnávání. Organizace provozuje bytový dům s 18 bytovými jednotkami. V domě jsou společné prostory, kde se mladí účastníci a účastnice programu mohou potkávat a navazovat sociální vazby. Jejich jednotky jim zároveň umožňují mít soukromí. Podpora určená mladým lidem sídlí přímo v domě. Program je inovativní v tom, že zohledňuje kulturní specifika svých účastníků a účastnic. Nepotýká se tak s jejich častým vypadáváním jako programy, kterým chybí potřebné kulturní kompetence. Více k programu si můžete přečíst [tady](#).

**publikace** **Evropská federace národních organizací pracujících s lidmi bez domova (FEANTSA) vydala v listopadu zprávu nazvanou „Finančně dostupné pro koho? Úvahy o možnostech plánu EU pro dostupné bydlení z pohledu bezdomovectví“.** Zpráva vznikla v návaznosti na příslib nové Evropské komise připravit vůbec první sérii opatření v reakci na evropskou krizi bydlení. Na úrovni EU neexistuje jednotnost v tom, jak definovat finančně dostupné bydlení. Je možné si všimnout stále častějšího oddělování sociálního bydlení na jedné straně a dostupného bydlení na straně druhé, přičemž se objevuje definice dostupnosti jako vázané výlučně na potřeby bydlení středopříjmových skupin. Cílem zprávy FEANTSA je přispět k probíhajícím úvahám o tom, jak může EU nejlépe řešit krizi bydlení a jaká rizika zde existují. Zprávu si můžete přečíst [zde](#).



# Seriál: Sociální dávky a bydlení

## Je možné do nezkolaudovaného bytu vyplácet příspěvek na bydlení?

Na otázku odpovídá **Petr Beck**, vedoucí oddělení pomoci v hmotné nouzi a dávek pro osoby se zdravotním postižením, Ministerstvo práce a sociálních věcí.

„Na příspěvek na bydlení má nárok vlastník nebo nájemce nebo podnájemce bytu, jestliže jeho náklady na bydlení přesahují částku součinu rozhodného příjmu v rodině a koeficientu 0,30, a součin rozhodného příjmu v rodině a koeficientu 0,30, není vyšší než částka normativních nákladů na bydlení.

Příspěvek na bydlení je poskytován v souvislosti s užíváním bytu, resp. domu, ve kterém se nachází byt. Jaký prostor se pro účely příspěvku na bydlení považuje za byt, je definováno v zákoně o státní sociální podpoře. Bytem se rozumí soubor místností nebo samostatná obytná místnost, které svým stavebně technickým uspořádáním a vybavením splňují požadavky na trvalé bydlení a (zároveň) jsou k tomuto účelu užívání určeny podle stavebního zákona nebo jsou zkolaudovány jako byt.

Z této definice je nepochybné, že pro nárok na příspěvek na bydlení musí užívaný prostor splňovat buď podmínku, že je zkolaudován jako byt, nebo že svým stavebně technickým uspořádáním a vybavením splňuje požadavky na trvalé bydlení a je k tomuto účelu užívání určen podle stavebního zákona.

Pokud stavební úřad potvrdí, že předmětný byt splňuje požadavky na trvalé bydlení a je k tomuto účelu užívání určen podle stavebního zákona, může vzniknout i přes to, že nebyl dosud zkolaudován, při splnění dalších podmínek (porovnání příjmů a nákladů na bydlení), nárok na příspěvek na bydlení.

Pokud Úřad práce rozhodne o zamítnutí žádosti o příspěvek na bydlení, má účastník správního řízení právo proti tomuto rozhodnutí podat řádný opravný prostředek, kterým je odvolání. O odvolání rozhoduje MPSV jakožto nadřízený správní orgán, který posoudí řízení vedené Úřadem práce z hlediska jeho správnosti a zákonnosti.“



# Podpora mladých dospělých po odchodu z péče: Finanční příspěvky pro snadnější start do samostatného života

Pro mladé dospělé, kteří vyrůstali v ústavních zařízeních nebo pěstounské péči, znamená dosažení plné svéprávnosti často náročnou životní změnu. Vstup do samostatného života bez podpory rodinného zázemí vyžaduje nejen psychickou připravenost, ale i dostatečné finanční zabezpečení. Proto stát těmto mladým dospělým nabízí dva typy finanční pomoci: **zaopatřovací příspěvek opakující se a zaopatřovací příspěvek jednorázový.**

Oba příspěvky jsou nárokové, což znamená, že si o ně mohou mladí dospělí požádat na příslušné krajské pobočce Úřadu práce ČR. Jde o nepojistné dávky, které nejsou závislé na výši příjmů, a proto není nutné dokládat finanční situaci žadatele. Žadatel o tyto dávky však musí splňovat podmínku nezaopatřenosti, a to podle §11 zákona č. 117/1995 Sb., o státní sociální podpoře.

Zaopatřovací příspěvky byly upraveny novelou zákona č. 359/1999 Sb., o sociálně-právní ochraně dětí (dále jen ZSPOD), s účinností od 1. 1. 2022. Zaopatřovací příspěvek je metodicky upraven v instrukci MPSV č. 1/2022.

V účinnosti k 1. lednu 2025 dojde k novele ZSPOD, a tím dojde k zásadním změnám ohledně zaopatřovacího příspěvku.

V následujícím odkazu se můžete podívat, jaká bude finální podoba zákona, který mění zákon č. 359/1999 Sb., o sociálně-právní ochraně dětí, ve znění pozdějších předpisů, a další související zákony:

[242/2024 Sb., 31. 12. 2024 - 31. 12. 2024, budoucí znění, informativní znění systému e-Sbírka](#)

## Zaopatřovací příspěvek opakující se: Podpora pro mladé dospělé po odchodu z péče

Zaopatřovací příspěvek opakující se upravuje § 50b odst. 1 ZSPOD). Jedná se o speciální dávku poskytovanou mladým dospělým, kteří odcházejí z ústavních zařízení nebo pěstounské či poručenské péče. Tento příspěvek má za úkol podpořit jejich přechod do samostatného života a pomoci jim zvládnout finanční náklady, které na ně čekají po dosažení zletilosti.

### Výše příspěvku a podmínky jeho vyplácení

Výše zaopatřovacího příspěvku činí **17 250 Kč měsíčně** a může být vyplácen **až do 26 let** věku mladého dospělého v případě, že nadále splňuje podmínky pro nezaopatřené dítě, například pokud studuje. V případech, kdy mladému dospělému náleží důchod z důchodového pojištění, je zaopatřovací příspěvek poskytován pouze tehdy, je-li jeho výše vyšší než důchod, a to ve formě rozdílu mezi těmito dávkami.

### Kdo má nárok na zaopatřovací příspěvek?

Nárok na zaopatřovací příspěvek má mladý dospělý, který byl před dosažením zletilosti nebo plné svéprávnosti svěřen do pěstounské péče nebo mu byla nařízena ústavní výchova. Dále musí být splněny následující podmínky:

- Péče musela trvat alespoň tři roky před dosažením zletilosti, pokud šlo o nepřerušovanou péči.
- V případě zprostředkované pěstounské péče podle ZSPOD nebo ústavní výchovy musí péče trvat alespoň 12 měsíců.

Jak již bylo v článku zmíněno, žadatel o tuto dávku musí splňovat podmínku nezaopatřenosti.

Za nezaopatřené dítě je považována osoba, která:

- studuje, a to až do šestadvaceti let – soustavně se připravuje na budoucí povolání;
- nemůže pracovat či studovat ze zdravotních důvodů;
- po skončení povinné školní docházky je vedena v evidenci krajské pobočky Úřadu práce jako uchazeč o zaměstnání a nemá nárok na podporu v nezaměstnanosti.

Výjimku z podmínky nezaopatřenosti má mladý dospělý, který není nezaopatřeným dítě-

tem, protože má přiznan invalidní důchod pro invaliditu III. stupně, jestliže splňuje ostatní podmínky pro vznik nároku na OZP a jestliže se soustavně připravuje na budoucí povolání (studuje).

Dalšími požadavky jsou, že žadatel nesmí být pravomocně odsouzen k nepodmíněnému trestu odnětí svobody a musí mít vypracovaný individuální plán mladého dospělého, na kterém spolupracuje se sociálním kurátorem.

### Role sociálních kurátorů

Jedním z klíčových požadavků pro získání zaopatřovacího příspěvku je spolupráce se sociálním kurátorem obecního úřadu s rozšířenou působností. Tento kurátor pomáhá mladému dospělému se zpracováním individuálního plánu. O vypracování plánu mohou mladí dospělí požádat nejdříve šest měsíců před dosažením plné svéprávnosti.

Více informací a formulář ke stažení naleznete zde: [Žádost o zaopatřovací příspěvek opakující se \(od 1. 1. 2022\)](#)

## Jednorázový zaopatřovací příspěvek: Podpora pro odcházející z ústavní či pěstounské péče

Jednorázový zaopatřovací příspěvek je dávka, která se poskytuje mladým dospělým odcházejícím z pěstounské či ústavní péče, kteří však nesplňují podmínky pro čerpání zaopatřovacího příspěvku opakujícího se. Tato finanční podpora je určena k pokrytí jejich základních potřeb při přechodu do samostatného života.

### Podmínky pro získání jednorázového zaopatřovacího příspěvku

Podle zákona o sociálně-právní ochraně dětí (ZSPOD, § 50c) má nárok na jednorázový zaopatřovací příspěvek mladý dospělý, který byl ke dni dosažení zletilosti nebo plné svéprávnosti v tzv. péči zakládající nárok na zaopatřovací příspěvek, ale není nezaopatřeným dítětem nebo přestal splňovat podmínky pro pravidelný zaopatřovací příspěvek.

### Výše příspěvku a omezení

Jednorázový zaopatřovací příspěvek činí **28 750 Kč** a je vyplácen **pouze jednou**. Výše této dávky reflektuje potřebu jednorázové finanční pomoci pro mladé lidi, kteří již nemají nárok na zaopatřovací příspěvek opakující se. Příspěvek však není poskytnut, pokud dané osobě byly již dříve uděleny jednorázové dáv-

ky či materiální pomoc v rámci jiných forem péče, jako je například pomoc v rámci ústavní či ochranné výchovy.

### Vyloučení nároku za vybraných podmínek

Příspěvek není dostupný pro mladé dospělé, kteří v době dosažení plné svéprávnosti nadále pobírali dávky na úhradu potřeb dítěte, odměny pěstouna, nebo příspěvek na pěstounskou péči. Dávka také nenáleží těm, kteří zůstávají v plném zaopatření školského zařízení pro výkon ústavní výchovy, což má za cíl zajistit, že podpora bude směřována tam, kde je skutečně nezbytná.

Jednorázový zaopatřovací příspěvek tak představuje jednu z cest, jak stát mladým dospělým usnadňuje odchod do samostatného života.

Více informací a formulář ke stažení naleznete zde: [Žádost o zaopatřovací příspěvek jednorázový \(od 1. 1. 2022\)](#)



# Vyrůstají bez rodin v ústavních zařízeních, ale první myšlenkou po dosažení dospělosti je návrat domů

**Má-li člověk střechu nad hlavou a srovnané myšlenky, může začít plánovat svůj život. Pokud ale vyrůstáte v dětském domově či výchovném ústavu a nevíte, kam jít, může to být velmi rychlá cesta na ulici. Řešit bydlení šest měsíců před odchodem je pozdě. Mladý dospělý zažívá velkou vnitřní nejistotu, když neví, kam půjde. Cítí se úplně sám. A doma většinou pomoc nenajde.**



**Klára Chábová**

výkonná ředitelka Nadačního fondu  
Krok domů

Když opouští mladí lidé, kteří vyrůstali bez biologických rodičů, pobytové zařízení, jejich první kroky vedou mnohdy domů. Buď často nemají jinou možnost, nespolupracují nebo nejsou nasměrováni. Jestliže se dospívající osoba se svou rodinou pravidelně setkávala, nejspíš tuší, jaké by to mohlo doma být. Když ale svou rodinu nezná, protože o něj neměla zájem nebo nebyla v kontaktu podporována a bezpečně touto zkušeností provedena, a najednou má zazvonit u dveří, bývá to šok.

„Z děčáku jsem šla domů, ale skončila jsem na ulici. Máma se nezměnila, nezajímala jsem jí a bylo to šílený,“ říká Monika, která byla odebrána v šesti letech od mámy alkoholičky. „Ji-

nou možnost jsem moc neměla. Ubytovny byly plné a já hlavně neměla peníze na svůj byt, tak to takhle skončilo,“ doplňuje Monika. Podobně na tom byli také ostatní kamarádi, kteří zařízení opouštěli.

## Se samostatným bydlením je spojený strach ze samoty

Pokud se mladý člověk rozhodne, že zkusí jít bydlet domů, je dobré s ním o tomto kroku mluvit. Pomoci v tom mohou neziskové organizace, pokud jsou navázané na tyto mladé lidi.

„Klademe důraz na rozhovor s mladým dospělým, kde ho otázkami vedeme k zamyšlení, co

může přinést bydlení u rodiny, včetně pojmenování rizik. Rozhodnutí je však na něm samém. Máme s návratem do původní rodiny negativní zkušenosti (např. zadlužení mladého dospělého), ale i nedávnou pozitivní zkušenost, kdy se biologický otec mladého dospělého stal jedním z jeho podpůrných bodů v samostatném životě. Vždy je tedy třeba hledět na celý kontext životního příběhu mladého dospělého,“ říká Anežka Jeníková, vedoucí přímé práce, vedoucí sociální služby, sociální pracovnice, Salesiánský klub mládeže, z. s., Centrum Don Bosco, Pardubice.

V jiné organizaci zase doporučují k tak důležitému tématu, jako je samostatné bydlení, organizovat případové konference. „Na případové konferenci bychom měli být my, kteří máme s dospívajícími osobami navázaný vztah a známe je. Naše dětské domovy to tak dělají, znou nás,“ doplňuje Radim Sedláček, vedoucí služby a speciální pedagog z Poradenského centra pro děti a mládež Chrudim.

## Mladý člověk se může vrátit do zařízení, když to venku nevyjde

Úspěšnost návratu do původní rodiny ovlivňuje několik faktorů. Mezi ně patří schopnost dospívající osoby plánovat vlastní budoucnost, ochota rodiny spolupracovat, vzájemná komunikace mezi pracovníci OSPOD, sociálními pracovníci pro dospělé a pobytovým zařízením. „Doporučoval bych nakontaktovat prostřednictvím OSPOD sociální pracovníci pro dospělé, navázat spolupráci s neziskovkou, která bude dospívající osobu doprovázet a nabídne jí pomoc i potom, co opustí ústavní zařízení. Když to nevyjde, mladý dospělý se může vrátit do jednoho roku po opuštění dětského domova,“ vysvětluje Jiří Kotschy, ředitel Dětského domova Čtyřlístek, Planá. Podle něj je ale každá dospívající osoba úplně jiná, a proto je nutné vše řešit individuálně, spolu s ní.

Počet mladých lidí, kteří zůstávají v pobytových zařízeních po osmnáctém roku věku, narůstá, stejně tak existuje mnoho případů, kdy se dotýčná/ý vrátí.

## Spolubydlení zachránilo Dominikovi život

Další možností, kam mohou mladí dospělí jít bydlet poté, co se osamostatní, jsou buď startovací byty v obci, azylové domy, domy na půl cesty, nebo mají možnost využít spolubydlení. Často ale potřebují poradit a nasměrovat, protože mnohdy netuší, jaké jsou možnosti a také, zda na to mají prostředky.

„Z výchovňáku bych šel na ulici, protože sociální byty pod obcí byly plné a jeden azylák, kam jsem volal, nepřijímal. Vychovatelka mi

dala číslo na jejího syna, že hledá spolubydlení, abych to zkusil. Asi jí přišlo, že bych to zvládl a že je na mě spolehnouti,“ vypráví Robin. Dnes jsou to už dva roky a je spokojený. „Platíme všechno na půl. Hned z děčáku jsem si zajistil brigádu, abych na to měl a domluvili jsme se, že první nájem splatím. Chtěl bych mít něco svého, ale zatím jsem rád, že jsem rád,“ vypráví Robin.

Podobně to měl Dominik, který odcházel z pobytového zařízení a měl hluboké psychické propady. „Bylo mi všechno jedno, strašně jsem se bál toho být venku a být najednou dospělý. Hrozně mi chyběla rodina, ale naši jsou nepoužitelní,“ vypráví Dominik.

Ještě v dětském domově, asi 3 měsíce před odchodem, si procházel inzeráty na portálu espolubydlení.cz a našel tam jeden zajímavý.

„Dva kluci hledali třetího do bytu v centru Plzně. Tak jsem jim napsal a klaplo to. Kauci jsem zaplatil z odchodného a na první nájem jsem si půjčil v bance. Nemohl jsem najít práci, ale pak jsem začal dělat skladníka a z další výplaty už jsem normálně fungoval,“ dodává. Půjčku splatil po roce. Spolubydlení mu prý zachránilo život. „Kdybych byl někde sám, nedám to. Byl jsem strašně na dně psychicky. Takhle přijdu domů, jsou tam kluci a když je chcete vidět, povídáme si v kuchyni, nebo si každý zalezeme,“ dodává.

## Bydlení za podpory mentorů přináší své ovoce

Ve chvíli, kdy mladí lidé opouštějí pobytové zařízení, je pro ně důležité mít se na koho obrátit a nebýt sám. S pocitů osamění a prázdnoty velmi dobře pracuje tým z projektu Symbios - sdílené bydlení Brno, který realizuje EkoInkubátor.

Symbios funguje v České republice od roku 2019. Základní myšlenka sociálního komunitního sdíleného bydlení pochází z Vídně z projektu VinziRast, kde bydlí studenti vysokých škol společně s lidmi, kteří se snaží o návrat z bezdomovectví. Český koncept je upraven do podoby sdíleného bydlení mladých dospělých z ústavní a náhradní rodinné výchovy a studentů/ studentek vysokých škol.

„Problematika mladých dospělých je do jisté míry v naší zemi opomíjena a pak také věříme v sílu přenosu kompetencí na peer úrovni,“ upřesňuje Bohuslav Binka, zakladatel projektu. Podle něj je Symbios také prostor, kde mladý člověk postupně objevuje, co znamená mít zodpovědnost za svůj život.

Vedle bydlení projekt poskytuje mentorskou individuální podporu každému účastníkovi projektu. „Důležitou intervencí je také vztah, který se postupně vytváří jak mezi skupinami

mladých lidí, tak mezi mladými lidmi a mentorkami," upřesňuje B. Binka. V tuto chvíli nabízí Symbios 8 bytů. Více informací lze najít na stránkách projektu [www.symbiosbrno.cz](http://www.symbiosbrno.cz)

### Vězení naučilo Markétu rozhodovat o sobě

Odebrání od mámy a táty, život mimo svou biologickou rodinu, bez bezpečné a milující náruče, zanechává na dětech hluboké stopy. Pokud se nám nepodaří s tímto hlubokým zraněním pracovat, je pak velmi těžké po mladých lidech opouštějících brány pobytových zařízení chtít, aby žili spokojený život. Po mnoha rozhovorech s mladými dospělými je patrné, že **příprava na odchod začíná ve chvíli, kdy odebíráme dítě z rodiny**. Někteří z nich ale těžký příběh nezvládnou a končí na ulici, závislí na drogách, alkoholu nebo ve vězení. To je také případ Markéty. Její rodiče jí týrali, pili a kradli. V deseti letech byla odebrána a chvíli byl její život jako na houpačce.

„V šestnácti jsem se rozhodla žít si po svém, mít svobodu. Bylo to brzy. Našla jsem si kluka, s ním měla dvě děti. Říkám tomu, blbě se zamilovat. Nebyly peníze, tak jsem se nechala navést ke krádežím. A pak spadla klec. Nikoho nezajímalo, že jsme kradli, protože jsme neměli na jídlo. Zavřou se za vámi dveře na několik západů a hlavně let – a v tu chvíli je konec,“ vypráví Markéta svůj příběh. Děti byly svěřeny do péče její matky. „Tě, která mě a sourozence týrala. To bylo šílený. Pokud má mladý dospělý pocit, že je na všechno sám a nemá nikoho, ve vězení to teprve graduje a samota tam ukáže všechny své stránky. Není to ta samota, která je fajn, když přijдете domů, zavřete dveře a máte klid, že tam nikdo není. Tady ta samota je tíživá, a i když je kolem spousta dalších odsouzených, nedá se věřit ničemu a nikomu,“ říká Markéta. A přesně samota bylo to, čeho se podle svých slov nejvíce bála. Vězení jí vzalo volnost a možnost být během čtyřech let s dětmi.

„Musela jsem se naučit rozhodovat sama za sebe. Všechno tam má svůj řád, a to docela dost tvrdě nastavený, musí se za každé situace dodržovat. Ve vězení jsem objevila i své jiné stránky, naučila jsem se postarat se o sebe. Všechno tohle ale bylo na úkor toho, že jsem přišla o čas být s dětmi,“ dodává Markéta. Dnes je milující pečující mámou třech dětí, ale celá rodina společně pracuje na tom, aby byly zaléčeny události, které se staly.

### Mentoři nebo patroni mohou pomoci nejen s bydlením, ale i prázdnotou

Při přípravě na osamostatnění, na kterém by se u dospívajícího mělo podílet ideálně více akté-

rů, by mělo docházet ke spolupráci a kooperaci. V běžné praxi by mělo fungovat, že sociální pracovnice dítěte by mu měla představit minimálně půl roku před osamostatněním sociální pracovníci pracující s osobami staršími 18 let. Zde je ale otázka, zda se za tak krátkou dobu dokáže vytvořit mezi dospívajícím člověkem a touto pro něj další „úřední osobou“ vztah založený na důvěře.

„Není možné spolupracovat s někým, koho moc neznáte. Jsou to úplně cizí lidi a není tam prostě důvěra,“ říká Lukáš, který vyrůstal v dětském domov od svých šesti let. Podle něj je ideální, když se na dítě podaří navázat nezisková organizace, která pak venku může pomoci. „Děti potřebují průvode, mentory, parťáky, ne další úředníky,“ dodává. S tímto průvodcem se pak dá zajít na úřad, vymyslet bydlení nebo si prostě jen povídat a řešit situace,“ dodává Lukáš.

### Sociální byty potřebujeme, systém se začíná hýbat

Bytů není dost, to je častý argument sociálních pracovníků a pobytových zařízení, když hovoří o nástrahách osamostatnění mladých lidí. Chybí také startovací byty, kde by si dospívající mohli osvojovat návyky a zkoušeli si samostatně žít. Nejsou ani byty na obcích a městech pro tyto cílové skupiny, které zůstávají často bezprizorní, a především pak nemají prostředky na komerční nájemné. Pomoci by tomu mohlo třeba schválení zákona o podpoře bydlení, který schválila vláda a nyní se projednává v poslanecké sněmovně.

Ročně opouští pobytová zařízení kolem 300 mladých lidí, kteří hledají své místo na slunci a snaží se nejen vypořádat se svými traumaty, ale také s tím, že nikoho nemají. Pokud jim máme nabídnout pomocnou ruku, pak to musíme udělat společně za jejich spolupráce a s jejich souhlasem. „Když víte, že se o vás někdo zajímá, že nejste lidem jedno a že vás třeba vnímají pozitivně, a ne jako toho gaunera, co zlobil, a tak je v děcáku, je to skvělý. Mně v tomhle pomohlo mít svého patrona, ale také mi hodně pomohly případové konference. Slyšet, že někomu na vás záleží, že to zvládnete a že vám něco jde, je léčivé,“ dodává Michael, který dnes pracuje, dodělává si střední školu a vzal si hypotéku na byt. „Byl to můj sen, na který jsem nebyl sám.“

### Tipy pro praxi

- Důležité je pracovat se samotou, hovořit o ní = mladý dospělý se cítí po opuštění pobytového zařízení velmi osaměle.
- Vhodným nástrojem pro řešení bytové otázky by měla být, stejně jako u jiných témat, případová či interaktivní případová konference za účasti mladé osoby.
- Bez zapojení a ochoty na sobě pracovat ze strany biologické rodiny může být návrat domů velmi komplikovaný.
- Jako stěžejní při řešení bytové situace dospívající osoby se ukazují vztahy. Opět je důležité nebýt na to sám. Z toho důvodu je vhodné podporovat spolubydlení či různé typy komunitního bydlení.
- Je třeba ověřit, jaké má dospívající možnosti a preference. Ideální stav je, když má před samotným odchodem dvě až tři možnosti bydlení. První možnost většinou nevyjde.



Foto: Archiv Kláry Chabové

## Rozhovor: „Hledal jsem rodinu, ale je to velké břemeno, žít s mámou“

Stejnou zkušenost s návratem domů z pobytového zařízení poté, co dosáhl dospělosti, má i šestadvacetiletý František, který vyrůstal v dětském domově deset let. Dnes se stará o svou maminku, žijí na ubytovně a František podporuje i svého bratra.

### Františku, proč zamířily tvé kroky po odchodu z dětského domova za tvou biologickou mámou? Jiné možnosti jsi neměl?

„Nejprve to byl chtíč. Zažít si pocit úplné rodiny. Zažít si, o co jsem přišel za celou dobu, co jsem byl v dětském domově. Mít v blízkosti ty, kteří jsou mi alespoň trochu nejbližší. Z mé strany to byl především mladší bratr, mamka a sestra mé mamky.“

### Splnila se tvoje očekávání?

„Z jedné části ano. Více jsem se s rodinou sblížil, ale zároveň jsem na sebe hodil velké břemeno. Aspoň tedy pro začátek svého samostatného žití. Nejprve jsem si přisvojil bratra a vzal si ho pod své křídlo, po nějaké době jsem se staral i o matku. Takže ve finále jsem se staral sám o sebe a o další dva dospělé lidi. Oba dva ve mně nacházeli oporu a věděli, že o ně bude postaráno, že dostanou vše, co chtějí.“

### Bylo toto rozhodnutí správné?

„Když se na to zpětně dívám, troufám si říct, že ano i ne. Neměl jsem problém jim do začátku pomoci, i když já sám jsem potřeboval pomoc. Ale pak si na to rodina zvykne a vznikne z toho stereotyp, který se těžko odbourává. Ani jeden z nich nebyl schopný si najít práci, neměli peníze. Mě samotného to ubíjelo a přinášelo mi to více starostí. Místo toho, abych si užíval mládí a potenciální volnost, kterou jsem po celou

dobu pobytu v dětském domově neměl, staral jsem se o to, kde sehnat peníze. Dokonce došlo k tomu, že jsem si musel vzít půjčku. Zpětně vím, že to nebyl dobrý krok, vrátit se domů. Táhl mě to ještě více ke dnu. Pokud se mladý dospělý rozhodne vrátit domů, měl by si udržet určitý odstup a stát si za svým. Nikoho nemusí spasit. Musí se postarat hlavně o sebe.“

### Františku, měl jsi někdy potřebu si s maminkou vše vyříkat a zjistit, proč se o vás nemohla starat?

„Ano, není to uzavřené a bavíme se o tom. Můžu chápat její důvody, sama vyrůstala v dětském domově, ale je pořád složitý se s tím vyrovnat. Možná to ani nepůjde, ale je to rodina a je fajn, že jsme se našli. Pořád lepší než být úplně sám.“

### S maminkou žijete spolu již několik let. Nezapadlo tě se odpojit a jít svou cestou? Někdy to působí, že máš z vašeho soužití spíše těžkou hlavu.

„Je to máma, i když to bylo, jak to bylo. Momentálně asi nedokáže žít sama, neuživila by se, možná by ani nájem sama nezaplatila. Za tím to je, jak to je, ale uvidíme, jak se to vyvíjí. Těžko říkat mladým lidem, ať nechodí domů, když jim to tak moc celé dětství chybělo, být doma. Asi si to musí každý, kdo to chce podstoupit, zažít na vlastní kůži.“

*Pozn. autorky: více informací spojených s osamostatněním mladých lidí, kteří vyrůstali v pobytových zařízeních, naleznete v průvodci [Společně po svých](#), ze kterého jsou použité texty a citace. Průvodce je volně ke stažení na [www.krokdomu.cz](#) a mohou jej pro svou práci využívat sociální pracovníci, pracovníci pobytových zařízení a neziskových organizací a všichni ti, kteří se setkávají s touto cílovou skupinou. Průvodce vydal NF Krok domů v roce 2022, v tuto chvíli se chystá jeho rozšíření.*

### Medailonek autorky:

Klára Chábová založila v roce 2008 spolek Mimo domov, který realizuje pravidelné výjezdy do dětských domovů a zaměřuje se především na osvětu spojenou s dospívajícími dětmi žijícími v pobytových zařízeních. Dnes je Klára v této organizaci čestnou předsedkyní. V červenci 2019 získala titul Laskavec udělovaný Nadací Karla Janečka lidem, kteří nezištně konají dobré skutky. V tomtéž roce se stala výkonnou ředitelkou Nadačního fondu Krok domů, který se zaměřuje na systémové a legislativní změny týkající se ohrožených dětí, převážně pak mladých dospělých, a jejich přípravy na samostatný život. Pátým rokem je také členkou vládního Výboru pro práva dítěte pod Úřadem vlády ČR. Jejím cílem a přáním je podpořit transformaci pobytových zařízení a zasadit se o ni. Má dva syny, kteří jsou pro ni velkou inspirací.





# V čem spočívá Housing First pro mladé?

Počty mladých lidí bez domova v Evropě se zvyšují. V ČR se podíl osob ve věkové kategorii 18 až 29 let v populaci lidí žijících na ulici mezi lety 2019 a 2022 snížil z 12,8 % na 11,4 %, nicméně v absolutních číslech zůstává pořád stejný. V ČR ve věkové kategorii 18–29 let žije bez střechy přibližně 1500 lidí.<sup>1</sup>



**Josef Hawel**

konzultant sociálního bydlení  
projekt Podpora sociálního  
bydlení (MPSV)

Příčin, proč mladí lidé končí na ulici, může být mnoho a většinou jde o kombinaci více faktorů. Mezi nejčastější důvody bezdomovectví mladých dospělých patří rozpad rodiny (úmrtní pečující osoby, uvěznění pečující osoby<sup>2</sup>, rozvod rodičů) nebo komplikované rodinné záležitosti (domácí násilí, závislosti, chudoba a bezdomovectví rodičů). S neexistencí rodiny jako záchranné a podpůrné sítě se často setkávají i mladí dospělí, kteří opustí ústavní výchovu. Ti tvoří nezanedbatelný podíl mladých lidí bez domova. Přičemž v ČR jen dětské domovy ročně opustí kolem 200 dospívajících<sup>3</sup>. O rodinu mohou přicházet mladí lidé i díky konfliktům a neshodám, které mohou například pramenit z jejich comingoutu. LGBTQ lidé tvoří v některých zemích významnou část mládeže na ulici (v USA a Kanadě se 20 až 40 % mladých lidí bez domova identifikuje jako LGBTQ3S)<sup>4</sup>. Mezi

další ohrožené skupiny patří migrantská mládež. Například ještě v roce 2023 se uvádělo, že v ČR bylo 30 000 dětských uprchlíků z Ukrajiny, kteří se sem dostali bez doprovodu zákonných zástupců. Dvě stovky přišly pak samy bez dospělých<sup>5</sup>. Velké míře bytové nouze často čelí i různé etnické skupiny, které prožívají strukturální rasismus a jejichž problémy mohou být způsobeny i přenášeným generačním traumatem, které způsobuje cyklus alkoholismu, násilí a chudoby. Proto například v [Kanadě](#) je řada programů, které podporují specificky mládež původních obyvatel. Tyto programy svou podporu přizpůsobují kulturním specifikům dané etnické skupiny. Příkladem může být projekt [Endaayaang Housing First for Youth](#) nebo podpora [Romů žijících na ulici v Londýně od organizace StMungos](#).

Bezdomovectví mladých bývá také často spojeno s duševními potížemi, se zneužíváním návykových látek, finančními potížemi, sex byznysem a kriminalitou. Když se mladí lidé ocitnou v bytové nouzi, tak to může mít vážný dopad na jejich fyzické i duševní zdraví. Je u nich vyšší pravděpodobnost, že onemocní, budou trpět depresemi nebo dokonce spáchají sebevraždu. Mladí lidé, kteří zažívají bezdomovectví, jsou obzvláště zranitelní kvůli nedostatku životních zkušeností. Často se stává, že před jejich pobytem na ulici neměli žádnou zkušenost se samostatným životem a byli zcela závislí na dospělých. Mladí lidé v potížích jsou rovněž daleko zranitelnější a zneužitelnější než dospělí lidé a stávají se častěji obětí násilí a zneužívání. Mnoho z nich za svůj život mělo špatné zkušenosti s autoritami, ať už šlo o rodiče, vychovatele, učitele, policii, lékaře nebo jiné dospělé v mocenské pozici. Proto bývají nedůvěřiví vůči institucím a často si cení své osobní svobody a mohou mít problém dodržovat některá pravidla nebo setrvat ve službách, které mají striktní režim. U lidí, kteří se dostanou do bytové nouze již v nízkém věku, je větší pravděpodobnost, že na ulici stráví dlouhý čas. Bezdomovectví totiž ohrožuje jak jejich vzdělání, zdravotní stav, formování jejich osobnosti a identity, tak získávání pracovních zkušeností, které bývají stěžejní pro vymanění se z chudoby.

Mladí dospělí jsou v důležité fázi svého fyzického, psychického, emocionálního a sociálního vývoje a mají jiné potřeby než dospělí lidé bez domova. Jedním z nejdůležitějších rozdílů je to, že mladí lidé často nehledají dlouhodobé nebo trvalé bydlení, ale daleko více se stěhují a přemísťují (za vzděláním, prací, přáteli, rodinou) a více experimentují a hledají, co by jim nejvíce vyhovovalo. Od spolubydlení, přes krátkodobé nájmy, startovní byty, sdílené bydlení až po normální dlouhodobé ubytování. Proto potřebují širší nabídku možností bydlení a mít možnost se stěhovat na nová místa. Dalším velkým rozdílem je to, že mladí lidé ještě nemají tolik zkušeností a potřebují často průvodce a „učitele“, který je seznámí s jejich možnostmi a s důsledky případných rozhodnutí, aby si mohli svobodně zvolit svoji cestu a dospět.

Pro mladé dospělé, kteří zažívají chronické bezdomovectví anebo se potýkají s komplexním traumatem, problémy s duševním zdravím anebo závislostmi, jsou ve světě zřizovány programy Housing First for Youth, které doplňují další programy pro mladé, které se zaměřují na mládež s méně problémy. V čem takové programy spočívají?

Ačkoliv i u běžných HF programů je kladen důraz na to, že bydlení je pouze začátek, nutná podmínka na cestě k zotavení, tak u mladých lidí hraje často ještě menší roli, protože mnohdy nejsou ve fázi budování domova, který by

byl spojen s konkrétním bytem. Bydlení by mělo zajistit především bezpečné a stabilní prostředí. Proto by podpora neměla být vázána na byt a adresu, ale na konkrétní osoby a mělo by se počítat s tím, že v průběhu spolupráce může dojít k opakovanému stěhování. Daleko větší důraz je kladen na obnovení nebo zlepšení vztahů s rodinou, nebo nalezení jiných smysluplných a zdravých vztahů s dospělými (ve škole, s příbuznými), budování přátelských komunit, hledání koníčků, zájmů a smysluplných aktivit, vzdělávání, budování sebedůvěry, odolnosti, komunikačních dovedností a osamostatňování, na předávání informací, které snižují rizika spojená s užíváním návykových látek a sexuálním životem apod.

## Zabydlování

Mladí lidé už mohou mít dluhy na nájemném, odpadech, energiích, černé puntíky u různých pronajímatelů, nemusí mít čistý trestný rejstřík a nemusí být jednoduché je zabydlet, proto se v zahraničí osvědčilo pracovat s pronajímateli, kteří o cílové skupině něco vědí a chtějí ji podpořit. Kvůli rychlému zabydlení se rovněž osvědčily byty, které mají v nájmu podpůrné organizace a mladým lidem je podnajímají. To však klade větší finanční riziko na organizace a komplikuje oddělení bydlení a podpory, což je jeden z důležitých principů Housing First. Může to ale i usnadnit připojení mladých lidí k energiím. Vzhledem k tomu, že mladí lidé v bytové nouzi nemají peníze, tak jim často jsou nabízeny byty v lokalitách, které mají špatnou dopravní obslužnost (a mladí lidé nemají auto a často ani jiný dopravní prostředek), jsou vzdálené od míst setkávání s jejich rodinou a podpůrnou sítí, je v nich zvýšená kriminalita, to vše může vést k vyšší zranitelnosti a izolovanosti. Osamocení může vyústit k přestěhování, k návratu na ulici nebo k nastěhování kamarádů z ulice do svého bytu. U zabydlování je také třeba mít na paměti, aby byl na bytě internet, který mladí lidé potřebují jak ke vzdělávání, hledání práce, tak k navazování a udržování vztahů s přáteli.

## Udržení si bydlení

U bytů mladých lidí se může vyplatit zřídit pojištění bytu. Případně majitelům nabídnout garance úhrady nezaplaceného nájemného nebo poškození bytu, je však důležité, aby ony garance byly jasně specifikované a měly nějaký strop. Často je také důležité naučit mladé lidi nekonfliktně komunikovat s majiteli bytů, například aby si u nich uměli zařídit opravy vybavení bytu, které má pronajímatel povinnost opravit. Dále se může vyplatit, aby si nájemci zajistili, že dávky na bydlení budou chodit přímo na účet pronajímatele.

1 [Sčítání osob bez domova v ČR 2019](#)

2 [Až 30 000 dětí v ČR má jednoho z rodičů ve vězení](#)

3 [Graf: Kolik dětí opouští ročně dětské domovy v ČR?](#)

4 [Homeless in Europe – LGBTIQ Homelessness \(Autumn 2017\)](#)

5 [V Česku je aktuálně 30 tisíc dětí z Ukrajiny bez doprovodu dospělých](#)

Aby nedocházelo k tomu, že nájemci dostanou výpověď z nájmu nebo jim nebude prodloužena smlouva kvůli tomu, že v bytě bydlí nenahlášení lidé, je důležité se zeptat klientů, zdali nechtějí žít ve spolubydlení a případně s kým. Tím se mohou návštěvy eliminovat, protože se z nich stanou další nájemci.

Dále je důležité s mladými lidmi pravidelně komunikovat pravidla soužití a nájemní smlouvy a připomínat jim možná rizika při jejich nedorozumění.

### Podpůrné služby

Aby mladí lidé chtěli s podpůrnou službou spolupracovat, tak musí službě důvěřovat a musí mít pocit, že podpůrní pracovníci se o ně skutečně zajímají a chtějí jim pomoci. Pro některé mladé lidi je vztah s podpůrným pracovníkem první zkušeností s bezpodmínečným pozitivním vztahem. Proto se v zahraničí osvědčilo, když podpora je trpělivá a nechá na klientech, aby si určovali její intenzitu. Intenzitu setkávání je dobré i verbalizovat a klientů se na jejich preference přímo zeptat. Podpůrní pracovníci by se měli předem připravit na to, že na mnoho schůzek se mladí lidé nedostaví, proto by jejich výkon neměl být hodnocen na základě četnosti setkání. Mladí lidé mohou na čas zmizet, může být těžké je kontaktovat, protože ztratí telefon, odpojí jim internet, nějaký čas se neobjeví doma apod., proto je důležité s klienty probírat alternativní způsoby kontaktování, získávat od nich čísla na jejich blízké a průběžně tyto způsoby kontaktování znovu aktualizovat. V prvních týdnech je stěžejní pomoci mladým lidem zařídit základní potřeby (peníze na nájemné, potraviny, lékařskou péči). V zahraničí se rovněž osvědčilo společně s klienty vypracovat leták s kontakty na různé druhy zdrojů a podpory, kam se mohou obracet v různých situacích.

Další doporučení naleznete [zde](#) nebo v [Evropské příručce HF4Y](#).

### Jak pracovat s rodinou a budovat komunitní vazby?

V Kanadě vznikl přístup založený na rodině a přirozené podpoře (Family and Natural Supports, FNS)<sup>6</sup>, který si klade za cíl posílit vztahy mladých lidí s rodinou i dalšími přirozenými podporami, včetně významných dospělých v jejich životě. To, co představuje pojem „rodina“, je v tomto přístupu proměnlivé a vychází to z individuálních zkušeností a preferencí každého mladého člověka. Během posilování a budování vztahů si mladí lidé osvojují dovednosti pro řešení problémů a řešení konfliktů, zlepšují

svou komunikaci, učí se regulovat své emoce, nalézají zdravé návyky pro zvládnání problémů a vzdělávají se v oblasti duševních onemocnění nebo třeba i v rodičovství. V praxi jsou mladí lidé podporováni v tom, aby se sami rozhodovali a učili se ze svých chyb. K tomu je zapotřebí, aby měli dostatek informací, které jim umožní činit informovaná rozhodnutí. Během realizace těchto aktivit však mohou podpůrné služby narážet na četné výzvy. Jednou z nejdůležitějších je bezpečí podporované osoby. V zahraničí i u nás se ukazuje, že velká část lidí opouštějící ústavní výchovu se chce vrátit ke své biologické rodině, a to často i v takovém případě, že vztahy uvnitř rodiny jsou nepodpůrné a konfliktní. V takovém případě je úlohou služby podpořit mladého člověka, aby takový návrat co nejlépe zvládl, aby se zorientoval v nepodpůrných vztazích a podpořit ho ve zpracování náročných zážitků a ve stanovování si vlastních hranic (úlohou služby není mladému člověku návrat rozmlouvat nebo ho před ním „chránit“).

K podpoře mladých lidí se může hodit i kurz [Responsibility without blame](#), který pracovníkům a pracovníkům podpory může pomoci v tom, aby své klienty nezachraňovali ani je nevinili a nechali zodpovědnost za jejich život na nich samotných.

#### Použitá literatura a doporučené odkazy:

- [Gaetz, Stephen \(2023\). Evropská příručka Housing First pro mladé](#)
- [Housing First Europe Hub \(2024\). Housing First for Youth](#)
- [Gaetz, Stephen a Redman, Melanie \(2022\). Housing First for Youth](#)
- [Gaetz, Stephen a Redman, Melanie \(2024\). Sdílení praxe v sociálním bydlení](#)
- [Kakakaway, Kim a Walter, Heidi \(2024\). You can't do HF4Y without FNS!](#)
- [Youth Affairs Council of Western Australia \(2024\). Housing First for Youth \(HF4Y\)](#)
- [Borato, M., Gaetz, S., McMillan, L. \(2020\). Family and Natural Supports: A Framework to Enhance Young Peoples Network of Support](#)
- [Housing First Europe Hub \(2023\). Housing First for Youth Training Guide 2023](#)
- [Slesnick, N., Brakenhoff, B., Bunger, A. et al. \(2023\). Lessons learned from housing first, rapid rehousing trials with youth experiencing homelessness](#)



# Jak vnímají potřeby mladých dospělých pražské sociální služby, které s nimi pracují?

V rámci výzkumu, který probíhá v projektu Housing Youth pražské pobočky NADĚJE, jsme se ptali poskytovatelů sociálních služeb na otázku „Jaké potřeby u mladých dospělých identifikujete?“. Celý výzkum je zaměřen na identifikaci potřeb mladých dospělých v bytové nouzi a na to, jak jsou tyto potřeby na území Prahy naplňovány (jaká je dostupnost, rozsah a kvalita těchto služeb). Výzkum probíhal formou semistrukturovaných rozhovorů s poskytovateli sociálních služeb a sociální práce. Semistrukturované rozhovory obsahovaly 12 otázek. Výzkumu se ze 73 oslovených zúčastnilo 72 respondentů, z nichž 51 uvedlo alespoň nějakou zkušenost s cílovou skupinou (dále CS) v posledním kalendářním roce ve svých službách. Šetření bylo uskutečněno v rozmezí 5 měsíců od podzimu 2023 do jara 2024. Zároveň jsme využili toto šetření k vytváření sítě podpory našeho projektu HF4Y. Podařila se navázat spolupráce s 16 organizacemi, jejichž zástupci nás po realizaci rozhovorů kontaktovali s tím, že ve službách mají zájemce o zabydlování v rámci našeho projektu. Zde vám přinášíme výňatek z tohoto výzkumu.

Autorem článku je **Jakub Tesař**, metodik projektu Housing Youth NADĚJE.

Získané odpovědi na otázku potřeb mladých dospělých jsme rozdělili do tří kategorií podle jejich emocionálního zabarvení: **neutrálně-popisná**, **pozitivní** a **negativní**.

**Neutrálně-popisná** kategorie mezi respondenty výrazně převažovala a jejich výpovědi se soustředily na sociální prostředí, z něhož CS pocházela. Respondenti uváděli emočně nezabarvená fakta týkající se jejich zkušeností s CS, přičemž mnozí z nich zmiňovali jejich dysfunkč-

ní rodinné prostředí (včetně týrání, zneužívání a syndromu CAN) nebo jiné patologické vztahy, nevhodně vybrané péstounské rodiny a vliv ústavní péče:

„...v některých případech je pro mladé lepší věznice než pobyt ve výchovném ústavu, kde je institucionální násilí.“

„Pěstounská péče je dnes větší problém než ústavní výchova. Z toho se pak generují tito mladí lidé.“

Patologické vzorce, jež tvořily součást vývojové anamnézy CS, byly respondenty často spojovány s představami o jejich specifických potřebách. Podle respondentů vyžadují vzdělávání v oblastech finanční a digitální gramotnosti, stejně jako podporu při rozvoji běžných návyků (pracovních, společenských a spojených s chodem domácnosti), protože mnozí z nich neměli příležitost tyto dovednosti získat z přirozeného prostředí.

**Pozitivní dojmy** a představy o CS mírně převažovaly nad negativními, ačkoli mezi těmito kategoriemi byla patrná výrazná polarizace. Poskytovatelé služeb, kteří vyjadřovali pozitivní názory na cílovou skupinu, zdůrazňovali jejich svědomitost, snahu, silnou vnitřní motivaci ke změně a řešení problémů a obecnou slušnost. Zajímavé je, že tyto pozitivní postřehy byly častěji spojovány s klientkami než s klienty:

„...jsou to mladé dívky, samostatné. Ty jsou třeba schopné spolupracovat i delší dobu a má to i výsledky.“

„...se například podařilo klientce zaměstnat se jako sanitářka, ta to zvládla, ale ostatní v programu většinou brzy končí.“

**Negativní** kategorie se vyznačovala silnými emocemi a popisovala přesný opak pozitivních dojmů. Respondenti uváděli nespolehlivost, obtížnou spolupráci, tvrdohlavost, nízkou motivaci ke změně, bohémský životní styl a zneužívání návykových látek. Jedna z respondentek popsala klienty jako „rozmazlené“ a uvedla případ klientky, která „vypadá lépe než ona sama“ díky skvělému oblečení. Podobnou zkušenost sdílela i další respondentka, která se domnívá, že CS „nosí značkové oblečení, chtějí žít na vysoké úrovni, ale nevykazují žádnou aktivitu“. Toto téma bylo často spojováno s představou, že služby by měly být „zásluhové“, tedy že klienti by měli vykazovat aktivitu stanovenou poskytovatelem, jako je dochvilnost, plnění úkolů, abstinence a dodržování pravidel. Tito respondenti zároveň přiznávali, že plnění těchto požadavků je pro jejich klienty náročné, ne-li nemožné. Tato negativní kategorie byla zaznamenána zejména u poskytovatelů služeb ze sektoru státní správy a samosprávy.

Tři respondenti z oblastí vězeňství, sociálního kurátorství a občanského poradenství (všichni zástupci státní správy a samosprávy) se také vyjádřili, ačkoli neměli přímé zkušenosti s mladými dospělými. Z jejich výpovědi vyplývá, že často mají mladí dospělí negativní zkušenost s ústavní péčí, nejsou motivováni pracovat, upřednostňují zábavu a jsou uživateli návykových látek.

Odpovědi respondentů, které **explicitně vyjadřovaly potřeby** CS, zahrnovaly témata spojená s bezpečným zázemím pro naplnění

základních potřeb, zajištěním a udržením zaměstnání a dostupností zdravotní (zejména psychiatrické) péče. Objevil se zde důraz na potřebu stabilního bydlení, neboť k tomu, aby si cílová skupina mohla osvojit pracovní návyky, je nezbytné nejprve tuto základní potřebu naplnit. Nicméně se objevily i názory, že CS nemají žádné specifické potřeby, že „je tento život baví, jsou spokojení s životem na ulici“ a že „nepotřebují pracovat“. Zkrátka, že CS nemají jiné potřeby než osoby nad 26 let čelící problematice bezdomovectví.

Silným momentem v rozhovorech bylo zmiňování potřeby důvěry, bezpečí a autentického zájmu, zejména ve vztahu mezi klientem a pracovníkem: „...protože možná v životě nikdy neměli nikoho, na koho by se mohli s důvěrou obrátit“. Současně byla podpořena představa o nutnosti odlišného přístupu k CS, tedy „s mladými by se mělo pracovat odlišněji a přijímat je takové, jací jsou“. Tato introspektivní úvaha se v rozhovorech ukázala jako výjimečné téma, které bylo zmíněno pěti respondentkami z různých sektorů (státního a samosprávného i nestátního). V souvislosti s tím jedna z respondentek dodala, že je „...obzvláště důležité při práci s těmito klienty pečlivě hlídat hranice“.

Otevírá se zde prostor pro diskusi o tom, zda poskytovatelé nevnímají potřeby CS optikou svých vlastních služeb. Významnou reflexi přinesl zástupce adiktologické služby, který spatřuje obtížnost práce s touto skupinou v „skrytosti“ jejich potřeb. Zároveň přiznal, že jejich služby jsou pro mladé dospělé „neatraktivní“ a že tito klienti odmítají s pracovníky navázat hlubší komunikaci. Toto zjištění je zvláště zajímavé ve světle výpovědi jiného zástupce obdobné adiktologické služby, který za rok 2023 uvedl bohatou zkušenost s touto cílovou skupinou (500 kontaktů za rok 2023).

**Jaké služby pro mladé v Praze chybí a jak je na tom spolupráce mezi jednotlivými službami?**

V odpovědích respondentů bylo nejčastěji zmiňováno téma **nedostupného bydlení (22 %)** a **nedostatku psychiatrické/psychologické péče (16 %)**. Respondenti dále uváděli **nedostatečné zdravotní služby (12 %)**, **neadekvátní azylové bydlení (8 %)** a **špatnou provázanost a návaznost jednotlivých služeb (8 %)**. Rovněž prezentovali témata **specifická pro typ služby, kterou poskytují (14 %)**. Někteří respondenti se domnívali, že služby fungují tak, jak mají, a **nic podstatného jim nechybí (10 %)**. Zbývajících **10 %** respondentů se k těmto otázkám **nevyjádřilo**.

V otázkách, které se věnovaly **bydlení**, respondenti zmiňovali současnou bytovou politiku na území hlavního města Prahy, která upřednost-

ňuje jiné skupiny obyvatel, například seniory. CS jsou dle jedné respondentky „lidé s komplikovanými životními příběhy“, což může vést k tomu, že se pozornost zaměřuje na jiné skupiny obyvatel, které čelí podobným problémům, jako je ztráta bydlení či obtíže s jeho získáním, ale jejich anamnéza nepředstavuje tak komplexní problém. Respondenti rovněž kritizovali neexistenci zákona o podpoře bydlení. Bydlení není vnímáno jen jako zajištění střechy nad hlavou, ale jako komplexní proces s mnoha překážkami; CS se často obtížně přizpůsobují standardnímu bydlení kvůli nevyhovujícím životním návykům. V současnosti je bydlení v Praze obecně nedostupné pro nízkopříjmové domácnosti, nejen pro mladé dospělé. Neexistenci kontinuální podpůrné bytové politiky pro mladé dospělé v nouzi potvrzuje jiný zástupce z oblasti samosprávy s tím, že priority se mění v závislosti na aktuálním politickém složení zastupitelstva.

Výpovědi respondentů naznačují, že si uvědomují potřebu stabilního bydlení pro CS, avšak současná situace nenabízí adekvátní řešení. CS „...potřebují stabilní bydlení, nikoli přechodné nebo krizové. Potřebují se naučit strukturovat svůj čas a osvojit si nezbytné dovednosti.“

Nedostatečně rozvinutá síť podporovaného bydlení může výrazně přispívat k tomu, že se CS ocitají v pasti komerčních ubytoven, což pro ně představuje zásadní překážku v úspěšném začátku samostatného života. Komerční ubytovny se v tomto kontextu mohou stát prostory pro vykořisťování a manipulaci ze strany jejich provozovatelů či spolubydlících, přičemž CS chybí podpora sociálního pracovníka či poradce, která by jim umožnila efektivně řešit případné konflikty. Toto zjištění je obzvláště relevantní vzhledem k tomu, že respondenti ubytovny uváděli jako spolupracující subjekt. Lze předpokládat, že mezi jednotlivými ubytovny v Praze existují významné rozdíly v kvalitě poskytovaných služeb, což otevírá prostor pro další výzkumnou úvahu a analýzu.

Téma nedostatečně saturované a obtížně dostupné psychiatrické a psychologické péče se ukázalo být druhým nejčastěji zmiňovaným problémem v rámci provedené studie. Tento problém byl nejvíce akcentován zástupci neziskového sektoru, avšak apel na zlepšení situace zazněl i od sociálních kurátorů. Respondenti nejčastěji zmiňovali obecnou nedostupnost odborné psychiatrické a psychologické péče a časté komplikace ve spolupráci s poskytovateli těchto služeb. Podle výpovědí respondentů lze tento stav částečně přičíst nezvládnuté reformě psychiatrické péče, stejně jako nedostatku odborných pracovníků a ambulantních služeb, které aktuálně nejsou schopny uspokojit potřeby klientů. Síť psychiatrické a psychologické péče je tedy nejen fyzicky nedostupná,

ale pro tuto cílovou skupinu rovněž finančně nedosažitelná, což vytváří jen další překážky v přístupu ke službám.

Pozornost si zaslouží výpověď jedné z respondentek, která uvedla: „Primární je u klientů diagnostikovaná psychiatrická diagnóza, sekundární je bytová nouze.“ Z výpovědí respondentů je patrné, že klienti cílové skupiny, kteří jsou v kontaktu s nějakou formou sociální služby, často vykazují příznaky začínajícího nebo již rozvinutého duševního onemocnění. Duální diagnózy, zahrnující psychiatrické onemocnění v kombinaci s abúzem návykových látek spolu s hrozící nebo aktuální bytovou nouzí, představují pro CS enormní zátěž.

Pouze tři zástupci organizací uvedli, že mají v rámci svých služeb k dispozici psychiatra, přičemž pouze jeden z nich uvedl, že psychiatr je „stabilním“ členem jejich týmu. Navzdory silnému apelu na zlepšení dostupnosti psychiatrické péče však někteří respondenti upozorňovali na nezáměr CS o terapeutické služby. Pokud je jim setkání s terapeutem domluveno, často na schůzku nedorazí. Tento jev lze do jisté míry vysvětlit přetrvávající stigmatizací duševních onemocnění, což ovšem neznamená, že by si tato problematika nezasloužila hlubší výzkumnou pozornost.

Témata **specifická pro typ služeb** poskytovaných jednotlivými organizacemi se částečně překrývala s výpověďmi respondentů týkajícími se celkové nedostatečné provázanosti služeb, případně ne zcela efektivního systému, ve kterém jako poskytovatelé služeb nemají možnost některé věci ovlivnit. Jako příklad bylo uvedeno spojení několika poboček Úřadu práce ČR (dále ÚP ČR), což výrazně prodloužilo administrativní procesy a zvýšilo množství času, který sociální pracovníci trávili doprovody klientů na ÚP ČR. Konkrétně byly zmíněny dlouhé čekací lhůty na úřadech, doprovázené neosobním přístupem. Jedna respondentka poukázala na neprofesionální přístup zaměstnankyně ÚP ČR, která od klienta vyžadovala citlivé informace, jež nesouvisely s jeho žádostí o dávky. Mezi další kritizované oblasti patřila skutečnost, že na stránkách ÚP ČR zmizel telefonní seznam kontaktů na jednotlivé zaměstnance.

Další překážkou byla opakovaně zmiňována příslušnost klienta k určité městské části (např. trvalé bydliště), což pro státní a samosprávné celky představuje metodologickou výzvu. Přestože by se tyto subjekty měly řídit stanovenými pokyny, často poskytují služby i klientům, kteří nemají trvalé bydliště v dané městské části. Jedna z respondentek například uvedla, že v jejím správním obvodu není žádné nízkoprahové denní centrum pro mladé dospělé. Tento rozdíl mezi centralizovaným samosprávním sektorem a pružnějším přístupem nestátních

organizací je zřetelný, ačkoli není zcela jasné, do jaké míry se tyto sektory vzájemně doplňují. Výpovědi respondentů však naznačují, že síť služeb může být v zásadě funkční, ale možná ne zcela efektivní.

Zajímavým tématem v tomto bloku byla nepřehlednost v čerpaných službách jednoho klienta, kdy tento klient zároveň využívá dalších služeb jiných poskytovatelů. Jednotlivé subjekty mezi sebou nemohou sdílet informace ať už z důvodu toho, že jsou poskytovány anonymně, nebo kvůli ochraně osobních údajů. Dle některých respondentů chybí case management a také provázanost sociální péče s následnou zdravotní péčí. Téma trvajících propastí mezi sociálním a zdravotním sektorem bylo zmíněno řadou respondentů a z jejich výpovědí byla cítit zoufalost.

To se promítlo i do diskuze o dalším tématu, kterým byla **dostupnost zdravotních služeb**. Respondenti uváděli, že často nemohou najít návazné zdravotní služby, mezi které patří např. služby praktického lékaře (a také zubaře). Pro jejich klienty absence základní zdravotní péče neznamená jen neřešení zdravotních problémů, bývá to i překážka praktická; pro získání zaměstnání mnohdy potřebují vstupní lékařskou prohlídku. Smutným výsledkem vyjednávání poskytovatelů s praktickými lékaři je pak odmítnutí spolupráce, jelikož lékaři často nemají zájem poskytovat péči této cílové skupině.

Stabilita zdravotního stavu je však důležitou součástí rehabilitace a vzhledem k tomu, že skupina osob bez přístřeší často trpí chronickými zdravotními problémy, je touha pro větší provázanost sociálního a zdravotního sektoru zcela pochopitelná. Poskytovatelé často nemají ani přístup ke zdravotním pracovníkům, přestože je zde jasná klientská zakázka.

Vážnost situace dokresluje výpověď jedné z respondentek, která hovořila o následné psychiatrické péči:

„...není kam klienty odkázat. Berou je jen v případě, že si chtějí ublížit nebo se zabít.“

Sociální služby jsou schopné se přizpůsobovat momentální situaci, to však nelze říct o těch zdravotních:

„V zimních měsících Praha otevře více lůžek

v noclehárnách, v březnu je zase zruší a klienty vypustí na ulici. Zdravotnická zařízení ale taktiku nemění.“

**Mezi respondenty se také opakovaně objevovalo téma azylového bydlení.** V tomto bloku respondenti zmiňovali obecný problém přeplněnosti azylových zařízení a dlouhé čekací lhůty pro nové klienty. Jako jeden z dalších problémů někteří respondenti uváděli snížení vstupního prahu u některých zařízení. Podle nich to má za následek vpuštění např. silně podnapilých klientů do služby, kteří pak svým agresivním chováním obtěžují své okolí. Azylové bydlení také podle některých není dostatečně upravené pro uspokojování potřeb klientů, kteří mají nějaký hendikep či duševní onemocnění. Tento typ klientů má pak v dostupnosti azylového bydlení výrazně více ztížené podmínky.

Přestože je v Praze dostupné diferenciované azylové bydlení, které cílí na uspokojování potřeb např. matek s dětmi, dle jednoho respondenta bohužel zcela chybí zařízení, které by přijalo rodiny cizinců s dětmi. Podobný příklad byl také uváděn jiným poskytovatelem, že mladí lidé nechtějí být ubytováni se staršími klienty. Věkový průměr klientů v jednom azylovém zařízení pro muže je výrazně vyšší než 26 let a dle respondenta mladí dospělí staršími klienty „opovrhují“. Mladí dospělí proto touží po jiném typu bydlení a spíše azylové bydlení a služby nocleháren nevyhledávají.

Byla zde i zaznamenána skutečnost, že azylová zařízení nejsou v Praze rovnoměrně rozmístěna a některé městské části žádné zařízení ani nemají k dispozici.

Nespokojenost však nebyla jedinou kategorií, která se v rozhovorech objevila. Řada respondentů je se stavem provázanosti a návaznosti služeb spokojená. Nejvíce spokojení se současným stavem pokrytí služeb na území HMP jsou někteří sociální kurátoři z různých městských částí. Dle těchto respondentů vše funguje, jak má, a to také díky spolupráci s neziskovým sektorem. Pokud je klient motivován, dostane se mu adekvátní pomoci a nepropadne sociálním sítím. Jeden sociální kurátor se domnívá, že je naopak síť služeb a spolupráce lepší, než bývala. Jako příklad uvedl navyšující se kapacitu v ubytovnách a noclehárnách.



# Upstream Cymru: Inovativní program prevence bezdomovectví mládeže ve Walesu

V posledních letech čelí stále více mladých lidí ve Walesu a dalších částech Velké Británie riziku bezdomovectví vlivem rodinných konfliktů, sociálního vyloučení nebo psychických potíží. Koalice End Youth Homelessness Cymru ve spolupráci s Cardiffskou univerzitou a dalšími místními partnery proto vyvinula program **Upstream Cymru**. Tento preventivní program, inspirovaný australským **Geelong Projectem**, nabízí účinný model včasné intervence, který pomáhá identifikovat mladé lidi v ohrožení a poskytuje jim podporu dříve, než čelí krizové situaci.



**Eva Nováková**

metodička sociální intervence projektu  
Podpora rovných příležitostí NPI

zaměřeny na prevenci, v praxi se podpora soustředí zejména na zvládání akutních krizových situací. Skutečná prevence vyžaduje posun k včasné intervenci a identifikaci osob v ohrožení – a zejména zajištění přístupu mladých lidí i jejich rodin k vhodné podpoře. Jedině tato změna paradigmatu může vést k dosažení trvalého snížení bezdomovectví.

## Jak program funguje?

Program je založen na spolupráci akademické obce, škol, místních úřadů, služeb pro mládež a služeb pro osoby bez domova. Hlavním principem Upstream Cymru je včasná identifikace

rizikových faktorů, které by mohly vést k bezdomovectví. Program byl pilotně spuštěn v několika školách ve Walesu, ve kterých žactvo ve věku mezi 11 a 16 lety minimálně jednou za rok vyplňuje jednoduchý dotazník, který testuje riziko bezdomovectví (ať už daného mladého člověka nebo jeho rodiny) a rozpadu rodinných vztahů, zapojení do vzdělávání (školní docházka, vztahy s učiteli, šikanu), odolnost a duševní pohodu.

Jakmile průzkum identifikuje studenty a studentky s rizikovými faktory, vstupují do procesu školní intervence. Tento proces probíhá přímo ve škole, kde specialisté a specialistky z organizace **Llamau**, zaměřující se na podporu mladých lidí, poskytují ohroženým dětem a jejich rodinám pomoc prostřednictvím rodinné mediace, poradenství a dalších služeb. V případě potřeby je odkazují na další specializovanou podporu mimo školu. Taková včasná intervence nabízí mladým lidem a jejich rodinám praktickou pomoc ještě dříve, než dojde ke skutečné krizi, a tím se zvyšuje pravděpodobnost, že se žákům podaří zvládat školní docházku i další výzvy.

První výsledky ukazují, že 65 % studentů, kteří jsou ohroženi bezdomovectvím, nevykazuje vyšší míru školních absencí nebo neúčasti na školních aktivitách. Dotazník tak poskytuje dodatečný nástroj, jak tyto mladé lidi včas zachytit. Důležitým principem je také hlas a zapojení samotných mladých lidí. Program jim umožňuje, aby sami identifikovali rizikové události ve svém životě. Podporu pak poskytuje všem mladým lidem, u nichž je riziko detekováno, nikdo tak nezůstane bez pomoci odpovídající jeho aktuálním potřebám.

## Význam a cíle programu

Program vychází z modelu *upstream* prevence, která klade důraz na intervence v raných fázích problému, díky kterým je možné zabránit rozvoji závažnějších krizí. Základním cílem programu je zajistit, aby žádný mladý člověk nemusel čelit bezdomovectví nebo přerušení školní docházky v důsledku přehlížených problémů ve svém životě. Kromě primární prevence bezdomovectví program také usiluje o podporu celkového wellbeingu mladých lidí, včetně zvýšení jejich psychické odolnosti a motivace zůstat ve vzdělávacím procesu.

Testování programu v pilotní fázi přineslo slibné výsledky. Během prvních měsíců realizace bylo na základě průzkumu odhaleno několik desítek případů mladých lidí, kteří čelili vážným potížím doma nebo ve škole, včetně rizika, že se ocitnou bez domova. Díky programu byli tyto studenti okamžitě zařazeni do podpůrných služeb, a tím se podařilo odvrátit potenciální kri-

ze. Vedle schopnosti zabránit tomu, aby mladí lidé přišli o domov, dokázal program významně snížit výskyt jiných problémů, které mohou ohrozit jejich školní úspěšnost.

Program Upstream Cymru je založen na modelu australského **Geelong Project**, který odstartoval celosvětový posun směrem k prevenci bezdomovectví mladých lidí. Australský model vedl až k **40% snížení bezdomovectví mládeže a 20% poklesu předčasných odchodů ze vzdělávání**, a inspiroval rozvoj dalších projektů v Kanadě nebo v USA.

## Přínosy pro školní komunitu a společnost

Upstream Cymru má také široký pozitivní dopad na celou školní komunitu. Učitelé i rodiče mohou díky programu lépe rozpoznávat a chápat problémy, kterým mladí lidé čelí. Upstream Cymru propojuje školu s rodinou a odborníky a pomáhá vytvářet silnou síť, díky které žádný student nezůstane bez podpory.

Pro školní komunitu znamená program větší zapojení žáků do výuky, lepší školní klima a zlepšení celkového wellbeingu všech zúčastněných. Z pohledu společnosti má prevence bezdomovectví mládeže dlouhodobé ekonomické a sociální výhody – mladí lidé, kteří dokončí vzdělání, mají vyšší pravděpodobnost úspěšného vstupu na trh práce a stabilního bydlení.

**Upstream Cymru představuje nový směr v prevenci bezdomovectví mládeže díky tomu, že se zaměřuje na problémy ještě předtím, než se projeví v plné míře. Tento preventivní model dává mladým lidem příležitost vyhnout se krizovým situacím a vytváří prostředí, ve kterém mají všichni studenti šanci na lepší budoucnost. Program je příkladem efektivní, komunitně zaměřené intervence, která inspiruje další země k přijetí podobných modelů.**

### Doporučená literatura:

- [What is Upstream Cymru?](#)
- [Upstream Cymru Pupil Survey](#)
- [The Upstream Cymru Story: A Tale of International Exchange, Collaboration and Persistence](#)
- [Preventing homelessness: moving Upstream](#)
- [Interim Report: The Geelong Project, 2016-2017](#)
- [Upstream Canada: Preventing Youth Homelessness And School Disengagement Through Early Intervention](#)

# Transformace sociální práce s mladými lidmi bez domova: Reportáž ze studijního setkání v Budapešti

**Ve dnech 14. až 18. října 2024 hostilo Evropské centrum mládeže v Budapešti 40 mladých sociálních pracovníků a pracovníků na studijním setkání Transforming Social Work with the Power of Youth Work. Studijní zasedání uspořádala FEANTSA youth network společně s oddělením mládeže Rady Evropy.**



**Tomáš Koukol**

klíčový sociální pracovník Housing Youth NADĚJE Praha

Studijní setkání pomohlo účastníkům a účastnicím osvojit si přístup založený na práci s mládeží k podpoře mladých lidí bez domova. Účastníci se zabývali klíčovými zásadami práce s mládeží, lidskými a sociálními právy a zkoumali řešení problémů, kterým čelí mladí lidé bez domova. Během celého týdne mapovali aktuální přístupy v sociální práci s mládeží, hodnotili jejich efektivitu a diskutovali o úpravách potřebných k tomu, aby zastoupené organizace více reflektovaly specifika práce s mladými lidmi.

Zastoupeny byly organizace ze 16 členských států EU. Nejprve bylo nezbytné vzájemně si definovat cílové skupiny, se kterými pracujeme v rámci kontextu daných zemí. Věkovou hranici pro práci s mladými lidmi nelze jasně ohraničit. Zúčastněné organizace pracují s různě vymezenými věkovými skupinami mezi 12 a 30 lety. Lišily se i další specifikace cílových skupin se

v některých oblastech. Zatímco účastníci z jižnějších částí Evropy se převážně specializují na podporu mladých lidí z migrantského prostředí, střed a sever Evropy spíše na mladé lidi z nízkopříjmových lokalit, z ústavní výchovy nebo např. mladistvů z LGBTQ komunit.

Po seznámení se s různorodými přístupy k práci s mládeží se účastníci a účastnice setkání seznámili s konceptem Youth Work. Tento přístup zahrnuje širokou škálu aktivit – od sociálních a kulturních přes vzdělávací, environmentální až po politické – které jsou zaměřeny na mladé lidi a probíhají jak ve skupinách, tak individuálně. Hlavním cílem těchto aktivit je posílit postavení mladých lidí a motivovat je k aktivnímu vytváření projektů a aktivit, které odrážejí jejich potřeby, zájmy a zkušenosti.

Prostřednictvím procesu neformálního a informálního učení získávají mladí lidé znalosti,

dovednosti, hodnoty a postoje, které potřebují k tomu, aby mohli s důvěrou pokračovat vpřed ve výzvách, který jim život přináší.

Celý týdenní studijní program se tak nesl v duchu neformálního a do značné míry nehierarchického vzdělávání. Tímto si mohli účastníci a účastnice osvojit pracovní postupy, které poté mohou uplatňovat ve svém profesním životě v práci s mladistvými. Facilitátoři a lektori účastníkům představili praktické metody, které zahrnovaly například aktivní participaci, vytváření bezpečného prostoru nebo forem edukace lidských práv.

Ve druhé části této zprávy bych rád podrobněji rozebral své osobní poznatky ze setkání. Zaměřím se na témata, která považuji za klíčová pro práci s mladými lidmi – bezpečné prostředí, autenticita a rovný přístup a význam advokační činnosti.

## Bezpečný prostor

Bezpečné prostředí při práci s mládeží znamená vytvářet prostory, kde se mladí lidé cítí chráněni, podporováni a akceptováni. Jde o prostředí postavené na důvěře, respektu a otevřenosti, kde mohou svobodně vyjadřovat své názory, sdílet zkušenosti a učit se bez obav z odsuzování nebo diskriminace. Zajištění bezpečí zahrnuje fyzické, psychické i materiální aspekty a je základem pro posílení sebevědomí, osobní rozvoj a zdravé vztahy. Takové bezpečné prostředí může mít konkrétní podobu, například v podporovaném (a důstojném) bydlení nebo v komunitních centrech, kde se mohou aktivně podílet na jejich chodu, účastnit se vymýšlení aktivit a sami rozhodovat o míře a způsobu svého zapojení. Zároveň lze bezpečné prostředí chápat i abstraktně – jako budování vzájemné důvěry mezi mladými lidmi, jejich zapojování do sousedských aktivit, propojování s dalšími sociálními skupinami a v neposlední řadě podporu toho, aby své komunity spoluutvářeli sami.

## Autenticita a rovný přístup

Autenticita v práci s mládeží znamená být upřímný a otevřený, což zahrnuje sdílení vlastních zkušeností a pocitů. Lidé pracující s mládeží by měli být transparentní, aby posílili důvěru a podpořili mladé lidi v otevřeném vyjadřování jejich názorů a emocí. Partnerský přístup pak vnímá mladé lidi jako rovnocenné aktivní partnery, ne pouze jako příjemce služeb. Tento přístup zahrnuje zapojení mladých lidí do rozhodovacích procesů a plánování aktivit, což posiluje jejich pocit zodpovědnosti za vlastní rozvoj. Tento způsob spolupráce podporuje respekt, posiluje hlas mladých lidí a zlepšuje jejich angažovanost. V českém kontextu

je budování takového přístupu výzvou, protože mnoho mladých lidí má negativní zkušenosti s institucionální péčí a nízkou důvěrou v systém. Pokud se nám díky tomuto přístupu podaří znovu získat jejich důvěru, můžeme lépe společně pracovat na jejich zplnomocnění v klíčových oblastech života.

## Advokační činnost

Advokační činnost (advocacy) v kontextu práce s mládeží zahrnuje podporu a zastupování mladých lidí při prosazování jejich práv a zájmů. Pracovníci s mládeží jim pomáhají vyjadřovat jejich potřeby a názory, aby se stali aktivními účastníky v rozhodovacích procesech, které je ovlivňují. Důležité je také zviditelňovat specifické potřeby mladých lidí, kteří čelí sociálnímu vyloučení, a vzdělávat je v oblasti sebeobhajoby a lidských práv. Toto vzdělávání jim pomáhá lépe porozumět jejich základním právům a možnostem ochrany v situacích, kdy se cítí ohroženi nebo znevýhodněni. Schopnost vyjádřit své potřeby a prosazovat svá práva posiluje sebevědomí mladých lidí, připravuje je na aktivní roli ve společnosti a pomáhá jim lépe čelit diskriminaci a sociálnímu vyloučení. Znalost lidských práv a dovednosti spojené se sebeobhajobou je zároveň chrání a působí jako prevence před možnými negativními důsledky.

Závěrem bych na základě těchto poznatků a zkušeností rád zhodnotil naši dosavadní práci v projektu Housing Youth NADĚJE Praha. Utvrdily mě v neformálním způsobu práce s našimi účastníky projektu, kdy se snažíme dbát na volnočasové aktivity. Dáváme prostor našim participantům možnost se ve spolupráci sebevypřít a tím si do velké míry nastavovat způsob podpory a služby. Měli bychom nadále usilovně podporovat naše mladé lidi v budování jejich bezpečného prostoru. A to jak individuálně – protože pro každého znamená žít v bezpečném prostředí něco jiného, tak kolektivně – abychom jim pomohli tvořit jejich komunity, ve kterých se mohou bezpečně učit mezilidským vztahům.

Jako klíčovou výzvu vnímám advokační činnost. V českém prostředí vyvíjejí neziskové organizace i jednotlivci značné úsilí na podporu a obhajobu osob v sociální nouzi před širší veřejností. Jak úspěšní v této náročné disciplíně jsme, může posoudit každý sám. Pokud se nám ale podaří do tohoto boje za lidská práva efektivně zapojit samotné osoby, které diskriminaci zažívají, náš hlas tím výrazně zesílí. Jakmile tyto lidé získají schopnost bránit se proti ostrakizaci, otevřeně popsat svou nelehkou situaci a formulovat, co od společnosti potřebují, můžeme se společně přiblížit k rovným podmínkám pro všechny.

# Novinky v oblasti HF4Y

**V posledním roce dochází k dalším zásadním posunům v rozvoji podpory mladých lidí bez domova. Zejména v programech Housing First for Youth jsou na evropské úrovni definovány nové akční cíle a výzvy, které by měly být v nadcházejícím období řešeny.**



**Jan Milota**

poradce pro ukončování bezdomovectví  
Platforma pro sociální bydlení

aplikace ve službách pro různé mimořádně ohrožené cílové skupiny (LGBTQ+, nezletilí bez doprovodu atd.).

Hlavními cíli definovanými pro následující období potom jsou:

- Řešení dlouhodobých dopadů, které traumatická zkušenost může mít na jednotlivce, a to, jak může ovlivňovat, jakým se vztahují k ostatním;
- přijetí perspektivy zotavení do intervencí s mladými lidmi a přijetí **přístupu založeného na silných stránkách** (Strengths-based approach)
- přístup k traumatu intersekcionalní perspektivou: zajištění prostoru pro sdílení profesních zkušeností a osvědčených postupů;
- uplatňování holistického pohledu při aplikaci TIC v rámci organizací zaměřených na podporu mladých lidí bez domova. Organizace přijmou TIC jako jeden ze základních principů podpory.

## Holistické modely podpory

FEANTSA ve své zprávě představuje několik inovativních projektů, které fungují jako modely holistické podpory mladých lidí. Například

Evropská federace národních organizací pracujících s lidmi bez domova (FEANTSA) ve své nedávné zprávě zdůrazňuje, že mladí lidé jsou kriticky ohrožená cílová skupina s výraznými projevy intersekcionality: projevují se u nich výrazněji než u jiných skupin různé oblasti zranitelnosti. Mezi tato ohrožení patří chudoba, diskriminace a nedostatek sociálního kapitálu, což se obzvláště silně projevuje u těch, kteří opouštějí dětské domovy a jiné formy institucionální péče. V mnoha případech se mladí dospělí potýkají s obtížemi při vstupu na vysoce konkurenční trh s bydlením, kde vysoké nájemné a omezené možnosti dostupného bydlení vytvářejí přetrvávající bariéry.

Mezi hlavní výzvy k řešení pro následující období byly zařazeny následující oblasti:

- Bezdomovectví mládeže je nutné vnímat jako porušování lidských práv;
- pochopení toho, co je trauma a jaké jsou jeho souvislosti s bezdomovectvím;
- pochopení souvislostí mezi prožitým traumatem a tím, jak mladí lidé využívají služby nebo z nich odcházejí;
- trauma jako zásadní bariéra v přístupu k základním potřebám;
- pochopení přístupu trauma zohledňující péče (Trauma-Informed Care, TIC) a jeho

**Gioscope** je svépomocná iniciativa z východní Anglie, která nakupuje a renovuje opuštěné nemovitosti, aby mladým dospělým poskytla cenově dostupné bydlení. Tento projekt také nabízí dobrovolnické příležitosti, které pomáhají znevýhodněným lidem získat dovednosti a zlepšit jejich vyhlídky na zajímavé zaměstnání. Další projekt, DUE z norského Bergenu, se zaměřuje na zajišťování koordinace zejména pro mladé lidi, kteří mají potíže s orientací na trhu s nájemním bydlením, čímž pomáhá zlepšit jejich přístup k potřebným podpůrným službám.

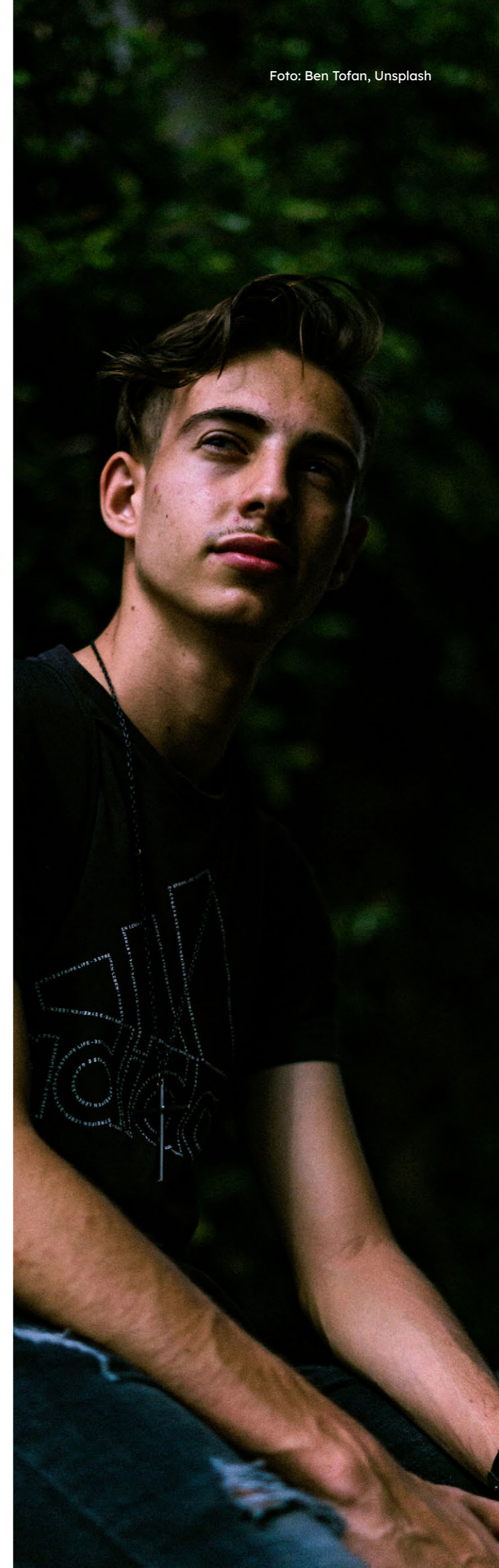
Dále jsou zmiňovány projekty zaměřené na komunitní přístupy k bydlení. Například milánské družstvo **DAR=CASA** se zaměřuje na opravy obecního bydlení pro mladé lidi (ve věku 18–30 let) a na podporu sociálního začleňování prostřednictvím aktivního zapojení komunity. **Startblok Riekerhaven** v Nizozemsku je ukázkou projektu, který nabízí modulární bydlení jak pro nizozemskou mládež, tak pro uprchlíky, a tím podporuje integraci a participaci místních.

## Mezioborová spolupráce

Zpráva také zdůrazňuje význam spolupráce mezi různými sektory. Například dánská koalice **Hjem til Alle** se zaměřuje na prevenci bezdomovectví u mladých lidí tím, že zajišťuje přístup k bydlení a podpůrným službám. Projekt **Rock Trust** ve Skotsku nabízí mladým lidem bez domova individualizovanou podporu, která se zaměřuje na všechny známé faktory přispívající k ohrožení bezdomovectvím (rozpad vztahu, duševní zdraví, zneužívání návykových látek, vyrůstání v náhradní péči, chudoba, trauma z dětství a zkušenosti s fyzickým a psychickým týráním).

## Posílení mladých generací

Dalším zdůrazňovaným aspektem je zaměření na posílení mladých generací. Fecske Lakás v Budapešti představuje program, který podporuje mladé páry s cílem zajistit jim cenově dostupné bydlení, čímž přispívá k jejich finanční stabilitě. Program **Confiance Île-de-France Jeune** nabízí finanční podporu mladým lidem do 25 let, kteří čelí vysokým nákladům na bydlení v oblasti Paříže.



# Rozhovor: Poskytnout lidem bydlení, to mi dává největší smysl, to je ten základ, ze kterého se můžou odrazit, říká Kateřina Sehnoutková z organizace NADĚJE

V pražské pobočce organizace NADĚJE působí Kateřina Sehnoutková desátým rokem. Osm let vedla Nizkoprahové denní centrum pro mladé lidi bez domova a nyní je koordinátorkou projektu Housing Youth. Cílem projektu je umožnit mladým lidem bez domova sdílené bydlení ve standardním nájemním bytě a poskytnout jim podporu v takové míře, aby si bydlení dlouhodobě udrželi.

Na zkušenosti po uplynutí první poloviny projektu se ptala **Regina Kuncová**, konzultantka sociálního bydlení z MPSV.

## Jak vzniklo vaše rozhodnutí realizovat projekt Housing First pro mladé?

„Důvodem bylo, že jsem už delší dobu pracovala s cílovou skupinou mladých lidí bez domova. Měli jsme i nabídku na bydlení v pronajaté vile, kde jsme získali nějaké prvotní zkušenosti se zabydlením mladých přímo z ulice, tak jsem se začala zajímat o přístup Housing First. Po vypsaní výzvy na sociální bydlení jsem záměr konzultovala s projektovým týmem MPSV a začala jsem se této myšlence věnovat intenzivněji. Přišlo mi to jako takové logické vyústění. Nejenom poskytovat lidem ty základní potřeby jako oblečení a jídlo, ale poskytnout jim i to bydlení, to mi dává největší smysl, to je ten základ, ze kterého se můžou odrazit.“

## Když jste projekt připravovali, kde jste čerpali inspiraci?

„Specificky s přístupem Housing First jsme zkušenosti neměli, inspirovali jsme se hodně v projektech, které už u nás běžely, byť s jinou cílovou skupinou, třeba s lidmi s duševním onemocněním. Čerpali jsme, byť jen teoreticky, z kanadské metodické příručky Housing First for Youth.“



**Kateřina Sehnoutková**  
koordinátorka projektu  
Housing Youth



**Regina Kuncová**  
konzultantka sociálního bydlení  
projekt Podpora sociálního  
bydlení (MPSV)

## S touto cílovou skupinou u nás v republice zatím nikdo nic podobného nezkoušel?

„Úplně s touto cílovkou ne. Bavili jsme se s lidmi, co provozují domy na půl cesty, ale tam je to něco jiného. Ti lidé mají zkušenost s ústavní výchovou, většinou je to dětský domov a přecházejí do domu na půl cesty a tam je vcelku přísný režim. Vyložené pro lidi, kteří už mají zkušenost s bezdomovectvím, jsou venku na ulici, tu nikdo s bydlením nic nedělá.“

## A v Kanadě tedy tímto způsobem pracují? Potkaly jsme se spolu letos na konferenci v Havířově, kde o tom mluvil Stephen Gatz...

„Tam mají programy už pro lidi od 16 let (pozn. red.: v ČR je možné pracovat jen se zletilými klienty), nabízejí také spolubydlení a velký důraz kladou na práci s primární rodinou klienta. My vlastně nemáme tu možnost, pracovat s celými rodinami, většinou naši mladí ani nejsou v kontaktu s rodinou nebo ani nechtějí. Další věc je, že jak pracují s mladšími lidmi, nemají tak dlouhou zkušenost s bezdomovectvím, drogami a tak.“

## Jací jsou mladí lidé, které zabydlujete? Kolik jim je let? Jaké měli dětství a dospívání?

„Naši klienti jsou lidé ve věku 18 až 26 let, máme klienta osmnáctiletého i šestadvacetiletého. Jsou to lidé, kteří mají zkušenost s nějakou institucionální výchovou, nejčastěji s výchovným ústavem. Nebo vyrůstali v rodinách, ale většinou tam byly nějaké patologie – užívání návykových látek, závislost na alkoholu. Někteří nemají zkušenost s ústavní výchovou, ale třeba už se od 15 let starali sami o sebe, protože rodičům bylo jedno, kde se vyskytují. Většinou užívají nějaké návykové látky, často mohou mít tuto zkušenost z rodiny, či si tím kompenzují psychické problémy, třeba ADHD nebo různá traumata.“

## Všichni mají tedy zkušenost s institucionální péčí?

„Ne, máme i lidi, kteří přišli o rodiče, jeden náš klient přišel o rodiče v 15 letech, šel do náhradní rodinné péče ke starší sestře. Pak máme klienta, kterému v 18 letech zemřeli rodiče. Nerada generalizují, ale zde je trošku vidět, že ti lidé, kteří mají trochu nějaký základ z rodiny, jsou pevnější, lépe, než ostatní, se potýkají s životními obtížemi.“

## ...a i tito mladí potom žili na ulici? Jak dlouhou zkušenost s bezdomovectvím mají takto mladí lidé?

„Ano, to mají společně všichni naši klienti, zkušenost s životem na ulici nebo nějakým nestabilním bydlením. Máme klienta, který žil na ulici 6 let, nejkratší zkušenost je kolem 2 let. Samozřejmě ne každý bydlel vyložené v křoví nebo ve stanu, většinou žijí ve squatech s dalšími mladými lidmi nebo různě po bytech, někdy venku, nemají nic stabilního, musí se o sebe každý den postarat.“

## Kolik máte v projektu bytů? Kolika mladým lidem můžete bydlení poskytnout?

„Teď máme 4 větší byty, v každém bytě spolu můžou bydlet až 3 klienti a začínáme hledat menší byty, garsonky na volném trhu. Teď máme zabydlených 8 lidí, dohromady jsme zabydli 13, ale někteří z různých důvodů ukončili bydlení předčasně. Máme uzavřené memorandum s magistrátem hlavního města Prahy, který nám poskytl 4 byty velikostně 3 + 1 zhruba. Další byty chceme ještě shánět z volného trhu, což je trošku takový oříšek, ale teď se do toho vrhneme. Máme také v týmu nového člověka na hledání bytů a komunikaci s majiteli, tak teď přišel čas, kdy budeme hledat a uvidíme, jak se s tím popereme.“

## To znamená, že oni tedy přejdou z toho spolubydlení do vlastní garsonky?

„Hm, tak si to nějak představujeme, ale jak to bude, uvidíme...“

## Dá se tedy říct, že spolubydlení má jak své výhody – projektová výzva vyložené umožňovala spolubydlení u mladých dospělých – tak i své nevýhody?

„Tak to bezesporu, má to jak spoustu výhod, tak spoustu nevýhod. Výhodou určitě je, že ti lidé mají levnější nájem. Další je, že nejsou sami, protože ono při tom zabydlení dojde k takovému jevu, že se lidé začnou zhoršovat, protože byli zvyklí na adrenalin ze života na ulici a ten jim chybí. Prostě se začnou nudit a mohou začít víc užívat návykové látky, může se zhoršovat duševní stav. Také máme tuhle tu zkušenost, protože na ulici byli stále ve střehu, řešili mnoho věcí – kde se vyspí, nají apod. a najednou mají místo, kde se můžou uvolnit, to své bezpečí a teďka ti bubáci lezou ven. To je ta nevýhoda, ale na druhou stranu se zase můžou podporovat v těžkých chvílích navzájem, děje se to, necítí se tam v těch chvílích úplně sami. To se dostávám zase můstkem k nevýhodám, když se podporují, mohou se podporovat v různých činnostech, které úplně nejsou vhodné oslavování, jako je užívání návykových látek apod. Řešíme párování klientů na byt, kdy máme např. člověka, který už je relativně stabilní a nechce úplně spadnout znova do užívání a nechce právě



z toho důvodu, aby k němu byl zabydlený dení uživatel návykových látek. Takže teď řešíme toto dilema. Neohrozit klienta, ale zároveň zabydlet další lidi, proto chceme co nejdříve najít nějakou garsonku a zabydlet ho samostatně.“

### **Takže vlastně ta hlavní nevýhoda je v možném ohrožení?**

„Určitě, to ano. A samozřejmě jsou další nevýhody, které jsou u každého spolubydlení, samozřejmě handrkování se o úklidy a podobně. Ale většinou jsou schopní se naši zabydlení lidé nějakým způsobem sami domluvit. Také proto tam chodíme my, pracovníci, a snažíme se pomáhat jim v tom domlouvání.“

### **To se pomalu dostáváme k tomu, co mladí lidé, které zabydlíte, tak nejčastěji řeší. Co potřebují?**

„Určitě potřebují na začátku pomoc s vyřešením dávek na bydlení, protože primární je zajistit nějaký příjem, aby měli z čeho platit nájem. To je určitě základ a s tím potřebují pomoc, tam je velká podpora pracovníků, kteří to s nimi všechno vyběhají, vystojí, vyčkají – na poprvé je to vcelku složitější, pak už je vedeme k samostatnosti, aby si to zařizovali sami.“

Když se jich zeptáme, co by potřebovali, tak řeknou ‚práci‘, ale máme trochu pocit, že si myslí, že to chceme slyšet... Jde spíše o rychlé uspokojování potřeb, když dostanou peníze, koupí si nové věci nebo nový telefon, to si zařídí sami. Řešíme s nimi otázku hospodaření s financemi, nabízíme společné vaření a nákupy. Ale když mají v ruce peníze, většinou na pár dní zmizí, neozvou se a užívají si. Na jednu stranu nám naši mladí lidé říkají, chceme si udělat rekvalifikaci, chceme práci, ale my vidíme, že je k tomu ještě dlouhá cesta. Takže se snažíme je spíš podporovat v nějakých brigádách, hledáme rekvalifikační kurzy.“

### **Když mluvíme o mladých lidech, jaké jsou jejich vztahy s vrstevníky? Jak navazují partnerské vztahy? Co je pro ně ve vztahu důležité?**

„Z rozhovorů, které s nimi v rámci projektu děláme, pro nás paradoxně vyplynulo, že jim chybí ten řád, který v ústavní výchově měli, kde měli ‚nalajnovaný‘ den od rána do večera. Ale když jim nabídneme třeba společný úklid, tak nám řeknou, že je to horší než v pasťáku (*smích*). Nevědí občas, jak naložit s volným časem, vztahy mají zase s lidmi s podobnou zkušeností. Není tam vlastně nějaký takový ten starší ‚moudřejí kámoš, kdo jim dá nové impulzy, jsou pořád ve stejném prostředí, to zahrnuje i drogy, nelegální činnost a tak.“

### **Můžete jim vlastně určitý vztah nabídnout nějakým způsobem i vy?**

„Nabízíme jim společné trávení volného času – výlety, grilování, společné vaření na bytě, často sportují s kolegy v okolí bydliště, kolegyně dělá s klientkou řasy, a tak... Prostě něco takového odlehčujícího, u čeho nemusíme řešit jenom jejich povinnosti. Hledáme způsoby, jak zbořit hranice, že já jsem pracovník a ty klient, protože ať se snažíme o sebe víc respektující partnerský přístup, stále jsme za ty, kteří tam chodí otravovat (*smích*).“

### **Jako v každé pomáhající profesi, a u mladých asi dvojnásob platí, že práce je založená na vztahu a důvěře...**

„Určitě. A to je taky o testování hranic. Potřebují si vyzkoušet to, že nepřijdou na schůzku, jednou, dvakrát, třikrát a my je kvůli tomu úplně neztratíme, pořád tam pro ně jsme a učíme je, že se mají omluvit, nahlásit to dopředu, že to jsou pro život důležité dovednosti. A funguje to, příště se omluví. Jinde dostanou vynadáno a nálepku, že jsou nezodpovědní.“

Ale samozřejmě to několik měsíců trvá, nám se třeba teď začínají klienti otvírat a řeší s námi témata, která předtím úplně negovali, třeba právě to rizikové chování. Ale trvalo to opravdu půl roku, než jsme si takový vztah vybudovali.“

### **Jaké další úspěchy společně s klienty zažíváte?**

„Třeba jeden náš klient má práci, kterou jsme mu pomohli sehnat, udělal si lezecký kurz, protože jde o práci ve výškách, pořídil si legítu, aby nejezdil na černo. Další klient teď nastoupil na veřejnou službu přes Úřad práce a baví ho to, chce si to rozšířit na brigádu. No a hlavní úspěch je, že ti lidé vážně vydrželi už rok bydlet. Děly se tam věci, ale naučili se komunikovat se sousedy, platit nájem a bydli. Protože u někoho ani duševní stav neumožňuje pravidelně pracovat. Jedná se o ten balík traumát, co si s sebou tahají...“

### **V tomhle by mohla být nápomocná psychotherapie. Mají o ni vaši klienti zájem?**

„Samozřejmě máme v projektu adiktoložku, máme kolegyni terapeutku, můžeme nabídnout všechno. Ale nejdřív musíme pracovat na motivaci, to je ta zásadní věc, kterou s klienty řešíme. Dáváme tomu čas, protože se chceme vyhnout situaci, kdy si domluví termín, nepřijdou na schůzku a jsou konfrontováni s dalším selháním. Musíme to dávkovat postupně, ten rok je ještě krátká doba. Často se používá pojem resocializace, já to úplně nemám ráda, protože ti mladí lidé vlastně ani do té společ-

nosti nikdy začlenění nebyli, nemají většinou vytvořené funkční vzorce chování.“

### **A to je to, co vy je na začátku učíte...**

„Ano, říkáme jim, že když nedorazím na domluvený sraz, tak je super napsat, že se omlouvám, aby to protistrana věděla a mohla se podle toho zařídit. Jeden klient nám to popisoval tak, že se radši úplně odstříhne, unikne, než aby šel zase s kůží na trh. A my jim říkáme, to je v pohodě, díky že jste zase přišel. Učíme je běžnému fungování, které se nemohli naučit ve své rodině. Když na ně začne křičet pracovníce na úřadu práce, tak ustát i tuhle situaci – nenechat si nadávat, ale nejit do ostré konfrontace. Je to vlastně takové učení nápodobou, v téhle situaci vidí třeba reagovat nás pracovníky, vidí, jak fungujeme a jak se chováme.“

### **Jak vypadá vlastně takový typický den klíčového pracovníka?**

„Pokud někdo nemá zrovna nějakou schůzku na úřadě, sejdem se všichni ráno v kanceláři a pobavíme se o tom, co se během uplynulého dne stalo, zapíšeme si záznamy ze schůzek a pak se rozejdeme na schůzky na bytech, doprovody na úřady, a tak podobně. Klíčoví pracovníci chodí minimálně jednou týdně na byty, kde jsou mimo jiné i společná setkání všech spolubydlících. Když se nepotkáme ráno, protože jsou všichni v terénu, máme skupinu, kam si píšeme, co se kde děje, máme sdílené kalendáře a pokud je nějaký průšvih, napíšeme si do skupiny a domluvíme si k tomu poradu. Potom máme schůzky s našimi externistkami – odbornicemi na duševní zdraví a závislosti, se kterými konzultujeme postup u společných klientů, je to pro nás důležité, že můžeme zkonzultovat nějakou krizovou situaci nebo něco, co se nám nezdá a mohlo by se vyvíjet nežádoucím směrem.“

### **Na jaké limity ve své práci narazíte?**

„Náš projekt je zaměřen na mladé lidi s potřebou komplexní podpory – účastníci musí naplnit určitý počet bodů a máme zájemce, kterým třeba jeden bod schází, jsou potřební, je jim 18 let a nemáme je kam odkázat. Přijde mi strašlivé, že má čekat dva roky na ulici, aby se do projektu dostal. Chybí tady podpůrné služby, které by se věnovaly mladým lidem bez zázemí. Domy na půl cesty jsou pro některé klienty příliš vysokoprahové. My bychom potřebovali mnohem více bytů a mnohem více podpůrných pracovníků, protože potřebných mladých lidí je tu spousta.“

Je nutné rozšiřovat povědomí o těchto mladých lidech, kteří mají za sebou pohnuté dětství. Každý mladý zkouší hranice a ti naši to ne-

měli dovolené, ten ústav jim dával maximální hranice a pak je vypustili do světa a tam jsou úplně bez hranic, neměli zdravou možnost si to ozkoušet. Od pracovníka na úřadu jenom slyší ‚jste mladej – proč nepracujete?‘ a oni si ani neuvědomují, co mají za sebou. Stačila by citlivost, respekt k tomu, co mají za sebou. Rádi bychom se věnovali osvětě mezi odbornou veřejností, jaké potřeby mladí lidé mají a jakým způsobem k nim přistupovat.“

Jak ses ptala, co vlastně ti lidé potřebují: je to opravdu průběžné doprovázení nějakým citlivým a partnerským, respektujícím způsobem. Protože opravdu nejsou samostatní. Na jednu stranu to potřebují, na druhou stranu to moc nechťejí. Je to potřeba vyvážit.“

### **Napadá tě, jak jim to vlastně poskytnout?**

„Nabízet jim pořád nějaké aktivity a seznamovat je s novými lidmi, vytahovat je do jiného prostředí. Když jsem pracovala v nízkoprahovém centru pro mladé lidi bez domova, pořádali jsme výjezdy, třeba na vodu a vřdycky jsme měli nějakého člověka, který to vedl a navázali spolu kontakt a ten pak udržovali. Odvrácená strana mince je to plánování, mladí lidé žijí tady a teď a je těžké s nimi něco naplánovat hodně dopředu, aby potom dorazili. Je těžké to vymyslet. Ted' kolegy v týmu napadlo, že bychom je někam vytáhli a že bychom tam s sebou vzali naše kamarády. Mohlo by se zdát, že pokračujeme hranice, ale děláme to vědomě. Mám kolegy, kteří jsou schopní ze sebe nabídnout mnohem víc, a přesto si to ustát. Jedna kolegyně teď dělala sezení s klientem ve svém tetovacím salónu, protože je terapeutka a tatérka zároveň. Pořád přemýšlíme, jak to udělat pro klienta zajímavější.“

### **Váš projekt je na 3 roky, přičemž během rozhovoru stále narazíme na potřebu dlouhodobé podpory a doprovázení u cílové skupiny mladých dospělých. Co bude, až projekt skončí?**

„To my sami samozřejmě nevíme, co bude. My bychom rádi, kdybychom pokračovali, chystá se nová výzva (*pozn. red.: výzva 064 na sociální bydlení*). Uvidíme, co to pro nás bude znamenat, jak bude nastavená. Uvidíme, jestli bude přijat zákon o podpoře bydlení. Taky záleží na magistrátu, který poskytuje našim klientům byty. Snažíme se udržet co nejlepší vztahy, ale mít tři mladé lidi na bytě, to není úplně jednoduchý. Pro hledání bytů na volném trhu je v Praze taky hodně specifická situace, nejsou dostupné malé byty pro jednotlivce, nájemné je pro naše klienty příliš vysoké. Udržet v týmu člověka, který se specializuje na spolupráci s majiteli bytů, není z dotací na sociální služby možné.“

Všechno, co popisuješ, by mohlo vyřešit přijetí zákona o podpoře bydlení. Zákon by zavedl jak garance pro majitele bytů, tak intenzivní podporu pro zabydlené domácnosti na dobu až 3 let. Mladí lidé opouštějící náhradní rodinnou péči by byli jednou z podporovaných cílových skupin. Zákon se chystá do druhého čtení v Poslanecké sněmovně a určitě se shodneme, že legislativní ukotvení bydlení pro zranitelné skupiny osob ČR potřebuje. Ať se vám ve vaší práci dále daří!



# Rozhovor: Pomohlo by mi na začátku slyšet, že samostatné bydlení není vždycky snadné, říká Melisa, klientka organizace Letní dům

Mladých dospělých, kteří každoročně opouštějí dětské domovy, jsou řádově tisíce. Se standardním bydlením často nemají zkušenost a instituce, ze kterých vycházejí, je na praktické záležitosti a očekávání světa „venku“ dostatečně nepřipraví. Těmto mladým lidem podává pomocnou ruku i pražská organizace Letní dům, která realizuje projekt Housing Letní dům z výzvy č. 007 Operačního programu Zaměstnanost plus.

Jednou z těch, kterou podpořili v zabydlení, je dvacetiletá **Melisa**, která spolu se sociální pracovnící **Janou Stehlíkovou** sdílela své zkušenosti se samostatným bydlením. Rozhovor vedla **Monika Zezulová** (MPSV).

Na úvod našeho rozhovoru, aby si čtenáři udělali představu, se zeptám, jaká byla tvoje životní trajektorie, než jsi se dostala do stávajícího bydlení? Případně, kde jsi předtím bydlela, než jsi dostala příležitost bydlet samostatně?

„Zhruba před dvěma lety jsem v Praze bydlela s přítelem v nájemním bytě. Jenže přítel mě do bytu nenahlásil, a kvůli tomu nás majitelka z bytu vyhodila. Najednou jsme neměli kam jít, tak jsme odjeli k přítelově rodině do Mostu. Krátce na to se mi ozvali z Letního domu s tím, že mají nějaký projekt, a že bych díky tomu mohla dostat sociální byt. Tak jsem si o něj zažádala a zhruba za pět měsíců mi byl přidělen. Do té doby jsem byla v Praze na ubytovně, protože u přítelovy rodiny to dlouhodobě nešlo.“

Tvoje cesta k samostatnému bydlení byla v kontextu toho, jak dlouho se mnohdy lidé nacházejí v bytové nouzi, relativně krátká. Přesto, jak zpětně hodnotíš svou zkušenost



**Jana Stehlíková**  
sociální pracovníce  
Letní dům



**Melisa**  
klientka organizace  
Letní dům



**Monika Zezulová**  
konzultantka sociálního  
bydlení  
projekt Podpora sociálního  
bydlení (MPSV)

s bydlením na ubytovně a celkově náročnou situaci, kdy jste s partnerem museli opustit byt a neměli adekvátní náhradu?

„Na ubytovně mi vůbec nebylo příjemně. Ty měsíce byly hodně těžké, protože jsme sháněli každou korunu a neměli jsme se moc na koho obrátit. Zároveň na ubytovně nebylo moc soukromí a necítila jsem se tam bezpečně. Ale když se vyřizování bytu začalo chýlit ke konci, měla jsem najednou hroznou radost a začala jsem se konečně i těšit.“

Zeptám se ještě trochu víc na tvůj život. Konkrétně, jaké byly tvé předchozí zkušenosti s bydlením, než jsi začala žít s přítelem, a musela následně řešit ztrátu bydlení?

„Odmalička jsem vyrůstala v dětském domově, takže od dvou do osmnácti let jsem žila tam. Hned poté jsem se odstěhovala k příteli, takže jinou zkušenost s bydlením jsem neměla. S přítelem jsme pak řešili krátkodobý přesun na sever Čech, a i když se mnou ze začátku v aktuálním bytě bydlel a pomáhal mi, náš vztah se rozpadl.“

V tuhle chvíli tedy bydlíš sama. Jak vnímáš tu zkušenost a největší rozdíly mezi bydlením v domově, následně s přítelem a teď úplně samostatně? Co pro tebe bylo v tomto směru nejtěžší nebo nejvíc překvapivé?

„Byl to velký krok a docela jsem se bála, jestli to všechno finančně utáhnu, protože jsem v tu chvíli neměla práci, a navíc škola a než se všechno vyřídilo.“

Jana Stehlíková: Předtím než se Melisa stěhovala, tak přerušila školu a neměla tím pádem žádný příjem, takže se s přítelem protloukali a větší finanční zátěž ležela na něm, než se pak po zabydlení vyřídil příspěvek na bydlení.

Jakým způsobem ti v tomhle pomohla spolupráce s Letním domem? Jak jsi se například o té službě dozvěděla a v čem konkrétně spočívala jejich podpora?

„Já znala Letní dům vlastně odmalička. Detailům ohledně projektu jsem moc nerozuměla, ale byli pro mě velká podpora. Neuměla jsem si třeba vůbec představit, jak vybírat nábytek nebo jak si celkově byt zařizovat. Neměla jsem vlastně představu, jak to udělat, a v tom mi při zabydlování hodně pomohla Jana. Řešily jsme nábytek, elektřinu a všechno, co bylo v bytě potřeba.“

Zmiňuješ, že jsi neměla do té doby zkušenost se zařizováním bytu, a bylo to pro tebe náročné. Předtím, než jsi odcházela z dětského

domova, tak jste se nebavili o praktických věcech, které tě můžou potkat ve chvíli, kdy budeš bydlet samostatně? Napadá tě například, co by tobě samotné pomohlo, kdybys to věděla předem?

„Tak to úplně ne. Dostala jsem na odchod nějaké peníze, abych si na začátek mohla zařídit, co bude potřeba. Ale nijak konkrétně jsme se o těchhle věcech nebavili. Vlastně nás nijak prakticky na vybavování bytu nepřipravovali.“

Jen pro představu, o jak vysoké částce se bavíme?

„Myslím, že kolem 25 000 korun.“

Jana Stehlíková: Tohle odchodné z domova se jmenuje zaopatřovací příspěvek, a jedná se o jednorázovou nepojistnou dávku ve výši 25 000 korun. Pak je ještě opakující se příspěvek, na který je nárok ve chvíli, kdy člověk studuje, a vyplácí se každý měsíc.

Když se člověk podívá na aktuální výši nájmů a kaucí, což jsou standardní vstupní náklady, tak je tento příspěvek rozhodně nepokryje? Využila jsi například při zabydlování příspěvky z nadačních fondů nebo podporu v podobě nábytkové banky?

„Když jsem se stěhovala z ubytovny do bytu, tak jsme požádali o nábytek z nábytkové banky a s něčím mi pomohl i tehdejší přítel. Zkusila jsem požádat i o mimořádnou okamžitou pomoc, aby mi přispěla na pořízení věcí do bytu hmotná nouze. Ale tam to nevyšlo, protože jsem nakonec potřebné věci pořídila ze svých zdrojů.“

Jana Stehlíková: Ještě doplním, že Melisa bydlí v obecním bytě, takže odpadla nutnost na začátku hradit kauci, což usnadnilo situaci. Současně nájem je třeba uhradit vždy do konce měsíce. Ze začátku s ní bydlel partner, který měl příjmy, takže nebyl problém vstupní náklady uhradit. Požádali jsme pak samozřejmě i o příspěvek na bydlení, který aktuálně pobírá.

Už jsme narazily na to, že zaopatřovací příspěvek při opuštění domova není nijak závratná částka, která by vedla k tomu, že si díky ní člověk zajistí bydlení. Napadá tě, co by se třeba v rámci systému dalo změnit nebo zlepšit, aby to právě mladým lidem, kteří budou v podobné situaci jako ty, pomohlo naskočit do samostatného života? Případně, co by měli vědět?

„Budu vycházet čistě z mé zkušenosti, protože systémovým věcem příliš nerozumím, respektive nemám představu, jak konkrétně by se ně-

kteřé věci daly změnit. Ale určitě by mi přišlo užitečné, kdyby mi někdo už na začátku řekl, že samostatné bydlení není úplně jednoduchá cesta. A pak si myslím, že ta částka, kterou člověk dostane při opuštění domova, by rozhodně mohla být vyšší, aby skutečně do začátku při dnešních cenách pomohla.“

**Zmínila jsi, že s Letním domem jsi měla dlouholetou zkušenost, a i díky tomu jsi dostala šanci v rámci jejich projektu Housing Letní dům. Ten mimo jiné zabydluje právě mladé dospělé po odchodu z ústavní péče. Jak za sebe hodnotíš přínos projektu. Dovedeš si představit, že by taková možnost mohla být v rámci širšího systému v celé republice?**

„Myslím, že organizace jako je Letní dům, by tady měly být pořád, protože je poměrně dost lidí, kteří odcházejí z domova a vůbec nevědí, jak si s některými věcmi poradit. Myslím, že mě konkrétně pomohlo, že jsem se do spolupráce s nimi dostala poměrně brzy a hodně mi vstup do bydlení usnadnili. Bylo by o hodně složitější některé věci řešit, kdybych se s nimi nikdy nesešla a neměla jejich podporu.“

**Vrátím se ještě trochu k praktickému procesu tvého zabydlení. Když se k tobě dostala informace, že bys mohla dostat přidělený sociální byt, měla jsi možnost vidět ho předem a ke konkrétnímu návrhu se vyjádřit? Byla pro tebe například nějaká část Prahy, kde jsi bydlet nechtěla, nebo jsi neměla jasnější představu?**

„Nejdřív přišla informace, že vůbec nějaký projekt je a že bych se díky němu mohla nastěhovat do sociálního bytu. Po těch pěti měsících mi pak přišla informace od majitele, že se můžu jít podívat na konkrétní byt a dostala jsem termín. S Janou jsme se tam pak byly podívat, a dozvěděla jsem se, co to bude obnášet a kolik budu platit. Potom se začala řešit smlouva a současně jsme komunikovaly s nábytkovou bankou, kde jsme řešili konkrétní kusy nábytku. Takže od prohlídky bytu to uteklo rychle.“

*Jana Stehlíková: Tím, že šlo o obecní byt, tak ty věci musely projít nutným kolečkem, kdy nám technik ukázal byt, poté teprve uzavření smlouvy schvalovala Rada hlavního města Prahy. Jinak možnost výběru vůbec nebyla, protože daný byt byl nabízen rovnou konkrétnímu klientovi, takže nešlo určovat konkrétnější preference. Klient by asi teoreticky mohl první nabídku odmítnout, ale tím, že Melisa byla v hrozných podmínkách na ubytovně, tak nebyla na stole varianta, že bychom to zkoušeli. Navíc tím, jak je obecně bytů nedostatek, tak by na další nabídku mohla čekat další týdny.*

**V bytě bydlíš téměř rok, což je doba, po které už se dají některé věci zhodnotit. Jak jsi v bydlení aktuálně spokojená? Je něco, co sis už při stěhování řekla, že bys v bytě chtěla mít a bylo to pro tebe důležité?**

„Když jsem si představovala, jak by mohlo vypadat moje bydlení, tak jsem si vždycky přála manželskou postel, kterou teď už mám. Do té doby jsem spala na rozkládacím gauči. A jinak tam mám takové základní věci, jako skříň a poličky, abych se tam cítila v pohodě.“

*Jana Stehlíková: Část nábytku, který jsme sehnali, byl z nábytkové banky, a pak se nám dařilo shánět věci po různých inzerátech za odvoz.*

**Jsi spokojená s lokalitou, kde bydlíš, například z hlediska dostupnosti obchodů a dopravy? Vnímáš byt, kde teď žiješ, jako místo, kde chceš zůstat dlouhodobě? Případně, máš nějaké plány a cíle, co se bydlení týče? Je Praha místem, kde bys chtěla žít i dál?**

„Momentálně oceňuji, že to mám blízko do školy, respektive na školní praxi. Takže pro mě super. Ale zároveň nemám představu, že bych v tomhle bytě bydlela třeba dalších dvacet let. Dovedu si představit, že bych tu žila další dva roky a pak bych chtěla jít někam jinam. Líbilo by se mi, kdybych bydlela někde v domku v horách. Navíc mám pocit, že bydlet v Praze je už teď docela drahé.“

**Zmínila jsi, že jsi před nastěhováním do bytu přerušila školu, ale aktuálně vypadá, že ve studiu pokračuješ? Bylo stabilní bydlení jedním z faktorů, proč jsi se rozhodla do školy vrátit, nebo hrály roli i jiné faktory?**

„Vlastně jsem to chtěla zase znovu zkusit. Ale to bydlení mi hodně pomohlo, protože jsem zase měla nějakou stabilitu a psychicky jsem na tom byla v pohodě.“

*Jana Stehlíková: Melisa se vlastně díky soustavné práci kolegyně, která ji v tom doprovázela, a jednání se školou, mohla vrátit do posledního ročníku. Myslím, že z toho měla velký strach, ale to přijetí v té třídě bylo skvělé. Je vidět, že se jí tím ulevilo a úplně rozkvetla.*

**Můžu se zeptat, co konkrétně studuješ? Případně, čemu by ses jednou chtěla pracovně věnovat? Plánuješ ve studiu pokračovat?**

„Aktuálně pečovatelskou službu, kdy jsem v rámci praxe nejčastěji u seniorů. Takže jsem přemýšlela, že bych v budoucnu mohla dělat terénní pečovatelku u klientů doma. Zajímá mě ale i práce s dětmi, takže by mě bavila třeba i práce asistentky nebo pomocné pracovnice

ve školce. Určitě bych chtěla pokračovat v nějakém vzdělávání, minimálně v podobě nějakých kurzů.“

**Dotkly jsme se toho, že tě v rámci tvého zabydlování některé věci překvapily a nebyly jednoduché. Jakým způsobem jsi hledala motivaci pro to, abys vytrvala a stávající bydlení si udržela? Pomohlo ti třeba, že jsi měla nějaký konkrétní plán nebo cíl?**

„Plány určitě nějaké mám, jen je možná teď nedokážu zformulovat. Ale nejvíc to bylo asi o lidech, které jsem nechtěla zklamat. Z Letního domu mi hodně pomohli, tak jsem to chtěla zvládnout. A taky tam bylo určitě to, že když na sobě nebudu pracovat a nebudu se snažit, tak prostě nic lepšího mít nebudu.“

*Jana Stehlíková: Na Melise zároveň ta snaha o zodpovědnost byla vidět. I když některé věci nešly a nebyly hned, tak my jsme mohli podpořit, nabídnout řešení, ale ten hlavní díl práce byl na ní.*

**Vzhledem k tomu, že studuješ, předpokládám, že pobíráš příspěvek na bydlení? Jakým způsobem vnímáš tento typ podpory ze strany státu, a jak náročné pro tebe například bylo jeho vyřízení? Často jsou to totiž právě složité procesy a komunikace s úřadem, proč lidé příspěvek nepobírají. V praxi pak narážíme na to, že příspěvky nechodí včas a nájemcům to může komplikovat situaci.**

„Příspěvek na bydlení mi třeba hodně pomáhá, protože zase chodím do školy a z praxi si prakticky nic nevydělám. Takže mi to hodně pomůže, že mám jistotu, že zaplatím nájem a elektřinu. Ale ten proces vyřízení byl náročný. Zároveň se bojím toho, že se výplata zpozdí nebo vůbec nedorazí. Pak nevím, z čeho bych nájem uhradila.“

*Jana Stehlíková: Tím, že se Melisa vrátila do školy, tak je jí vyplácen opakovaný zaopatřovací příspěvek a současně jí běží příspěvek na bydlení, tak je to teď stabilnější a riziko, že vznikne dluh na nájmu, není tak velké. Ale samozřejmě ve chvíli, kdy se ta dávka zpozdí třeba o šest měsíců, což se reálně dělo, tak je to bez dalších příjmů velký problém.*

**Bavily jsme se o lokalitě a možnosti výběru bytu, což je jeden z principů, který je pro Housing First důležitý. Samostatným tématem pak je otázka sousedství a sousedského soužití. Jaké pro tebe bylo nastěhovat se do nového prostředí, kde jsi, předpokládám, nikoho neznala? Navázala jsi například kontakt s některým ze sousedů, nebo ti víc vy-**

**hovuje fungovat sama pro sebe?**

„Když jsem byla v domě krátce, tak se mě jedna paní na chodbě ptala, jestli jsem tu nová, že jsme se ještě nepotkaly. Ale jinak sousedy běžně potkávám na chodbách a zdravíme se, ale nemám pocit, že bych někoho vídala častěji nebo se s někým víc bavila. Zároveň s nikým nemám problém. Bydlím ve velkém domě, který je poměrně anonymní, takže často potkávám jen lidi na patře. Jediný problém, který jsem musela řešit, bylo ve chvíli, kdy jsem vytopila byt pode mnou. Ukázalo se, že šlo o špatně instalované těsnění ve sprchovém koutu, takže to nebyla moje vina a ve spolupráci s instalátorem se to vyřešilo. Stejně jsem teď ale opatrnější a raději všechno několikrát kontroluji.“

**Vím, že je to hypotetická otázka, ale dovedeš si představit, když rok bydlíš a získala jsi větší jistotu v podobě obecního bytu, kde bys byla bez možnosti zapojení do projektu?**

„Nejspíš pořád na ubytovně, kde bych nebyla spokojená. Možná i venku na ulici. Každopádně jsem ráda za možnost, kterou jsem dostala.“

**Napadá tě na závěr ještě něco, co je pro tebe důležité a mělo by zaznít?**

„Možná, že kamkoliv se člověk odstěhuje, měl by si hledat způsoby, jak si to tam udělat hezké. Aby se tam mohl cítit jako doma. Já to tak třeba ještě úplně nemám, ale mám třeba sen, že bych si jednou chtěla pořídit takové to závěsné ratanové křesílko. To už bych se cítila úplně jako doma.“

*Jana Stehlíková: Já bych k tomu na závěr ještě chtěla říct, že jak jsem viděla Melisu na začátku a dnes, tak urazila obrovský kus cesty a odvedla na sobě spoustu práce. I když to nebylo vždycky jednoduché, tak spolupráce s Melisou byla úžasná a bylo vidět, že má motivaci, chodí na schůzky a komunikuje. Někdy je ta práce v zabydlování těžká, že člověk nevidí ty posuny tak rychle, jak by chtěl, ale myslím, že nám hodně pomáhalo, že jak Melisa komunikovala otevřeně k nám, tak i my jsme jí ty věci říkali narovinu. Byla tam ta důvěra, která je stěžejní. A i díky Melisině houževnatosti teď můžeme vidět, jak se posunula od holčičky k mladé dospělé ženě, která si jde za nějakým cílem.*

**Díky moc za hezká slova na závěr a děkuji za tvůj čas a otevřenost!**

Letní dům je také spolu zakládajícím členem platformy **Do dospělosti**. Platforma vznikla v létě 2022 a aktuálně sdružuje 34 organizací, poskytujících podporu a rozvoj mladým lidem se zkušeností s institucionální péčí z různých krajů České republiky. Mezi zakládající členy patří také NF Krok domů, organizace Mimo domov a brněnský Symbios – sdílené bydlení.

Hlavními cíli platformy je vytvářet prostor pro vzájemné síťování a propojování zapojených organizací a sdílení dobré praxe, podporovat vzdělávání a osvětu nejen u svých členů, ale také u odborné veřejnosti, rozvíjet dialog a vést konstruktivní debaty spojené se změnou systému péče o ohrožené děti, a v souvislosti s tím se zapojovat do advokační činnosti, která souvisí se změnou legislativy a systému jako takového.

Nedílnou součástí platformy je participační skupina mladých dospělých, která sdružuje mladé lidi, kteří mají osobní zkušenost s životem mimo svou biologickou rodinu. Díky jejich aktivnímu zapojení se do připomínkování dokumentů, metodik, sdílení vlastního příběhu a osobních zkušeností, je možné lépe nastavovat systém péče o ohrožené děti a poukazovat na věci, které nemusí úplně dobře fungovat, i když by se na první pohled zdály jako nejlepší řešení.

Členem platformy se může stát každá organizace, která působí na poli podpory ohrožených dětí a věnuje se jejich přípravě na osamostatnění a doprovázení. Každý, kdo se zapojí do platformy, souhlasí a podporuje principy spojené se vzájemnou důvěrou, dialogem, respektem a nasloucháním potřeb těch, kteří měli složité dětství, dospívání a osamostatňování se.



# Anketa: projekty podporující mladé dospělé

**Proč jste se rozhodli realizovat projekt sociálního bydlení, kde poskytujete bydlení i mladým dospělým?**

 **NADĚJE**

„Realizovat projekt jsme se rozhodli z toho důvodu, že NADĚJE pobočka Praha, má nízkoprahové denní centrum zaměřené právě na mladé lidi, kteří mají zkušenost s bezdomovectvím, tudíž již s touto cílovou skupinou mladých lidí máme zkušenosti. Je to skupina lidí, kteří jsou nejen nejvíce ohroženi sociálním vyloučením, vyloučení již jsou a propadávají stále sítím nabízených sociálních služeb.“

**Kdo jsou lidé, které jste v projektu podpořili? (V jakém věkovém rozmezí se pohybují, jaké problémy je trápí, odkud přišli, čemu čelí, jaké jsou jejich silné stránky, čemu se společně nejvíce věnujete?)**

„Pracujeme s lidmi, kteří jsou ve věkovém rozmezí 18–26 let. Někteří mladí lidé jsou z rodin, kde byly kumulovány různé patologie (násilí, závislosti...), mají zkušenosti s ústavní výchovou, návykovými látkami, mají různá traumata z dětství, dospívání a ze života na ulici atd. Naši mladí lidé nemají bezpečné a funkční zázemí, ocitli se proto v 18 letech, někteří i dříve, na ulici sami a bez pomoci. Aby na ulici přežili, museli se velmi rychle na tento styl života adaptovat a naučit se věci, které jsou s tímto životem spojené. Čím dříve jim pomůžeme dostat se do trochu jiného života, tím lépe.“

Naši mladí lidé, i když mají za sebou nehezké zkušenosti, jsou lidé jako všichni ostatní. Někdo je dobrý v kreslení, někdo rád spravuje elektroniku, někdo je dobrý ve sportech apod. Navzdory tomu, co zažívali a zažívají – traumata z dětství, pocity selhávání v různých oblastech – jsou neskutečně silní. Samozřejmě se nejprve snažíme stabilizovat člověka v bydlení a pomoc mu získat prostředky na úhradu nákladů na bydlení, a to zejména skrze Úřad práce ČR. Většinou nemají zkušenosti s úřady, a když už mají, tak nejsou dobré, často je náročnost procesu odradí, často jim chybí různé potřebné dokumenty apod., tak se soustředíme nejdříve na tuto oblast – tam je nezbytná podpora klíčového pracovníka. Pak samozřejmě společně pracujeme dle toho, co konkrétní člověk potřebuje, např. v oblasti rekvalifikace, když vidíme, že má někdo potíže v oblasti závislosti, duševního zdraví, snažíme se průběžně motivovat k návštěvě specialistů. Ale je to na delší dobu, naši klienti mají negativní zkušenosti právě z dospívání s psychiatrickou péčí, závislosti často bagatelizují. Také společně chodíme na veřejná hřiště – hrajeme fotbal, basket, ping pong apod., pořádáme různé akce – piknik, výlet na Slapy, bowling, společné vaření apod. Snažíme se společný čas zpříjemnit a neřešit jen samé ‚povinnosti‘, to považujeme za zcela zásadní.“

**Jak je přizpůsoben této cílové skupině váš tým? (Kolik vás je, jaké pozice, jaké experty a expertky si najímáte externě nebo na koho klienty sířujete a s kým spolupracujete? Na jaké limity v práci s mladými dospělými narážíte? Co by bylo potřeba, aby tato skupina měla včasnou a efektivní podporu a do bytové nouze se nedostávala nebo v ní dlouho nesetrvávala?)**

„Tým se skládá ze 2 klíčových pracovníků, koordinátorky projektu, bytového specialisty a peer pracovníků. Dohromady nás je 11 pracovníků – včetně kolegy metodika, kolegyň, které pracují jako expertky v oblasti dluhů, závislosti a duševního zdraví. V případě konzultací využíváme dostupné služby a ochoty konzultací kolegů z jiných organizací. Nyní jsme zahájili spolupráci s KT Fokus Praha, jsme schopni sehnat různé specialisty – sehnali jsme i onkologa. V případě možností nejprve sami oslovíme odborníky a pak teprve jdeme na domluvenou schůzku s klientem.“

Limity jsou dány tím, že naši mladí lidé žili na okraji společnosti, rizikovým způsobem života celkem dlouhou dobu, a to jak v původní rodině, kde se vyskytovaly sociálně patologické jevy, či v ústavní výchově, poté na ulici. Proto proces zotavování a uvědomění si jeho potřeby, bude trvat delší dobu.

Narážíme nyní na to, že o projekt mají zájem mladí lidé, kteří však jsou „pouze jednou nohou na hraně“, jedná se o velmi mladé lidi okolo 18 let. Bohužel, pro ně náš projekt není uzpůsoben – chybí jim tak kumulace problémů, pochází třeba jen z rodin, kde se vyskytovaly závislosti, násilí, ale oni tam zůstali do 18 let, pak odešli. Přitom tyto lidé potřebují nejvíce podat pomocnou ruku, aby se udrželi a neskončili právě na ulici. Chybí zde velmi významné služby, které se budou věnovat mladým lidem, ne formou poradenství, ale formou aktivní podpory terénního typu, včetně shánění bydlení, podpory v bydlení, vzdělávání, práce a volnočasových aktivitách.“



**Proč jste se rozhodli realizovat projekt sociálního bydlení, kde poskytujete bydlení i mladým dospělým?**

PORTAVITA

„Projekt sociálního bydlení s cílovou skupinou mladí dospělí Spolek PORTAVITA prozatím nerealizuje, nicméně do budoucna by rád. Aktuálně máme praktickou zkušenost s poskytováním intenzivní sociální podpory v rámci projektu *S námi domů* společnosti HEIMSTADEN. Prostřednictvím tohoto projektu je od roku 2018 pravidelně zabydlováno zhruba 10 mladých dospělých. Program je koncipován tak, že je vybraným jedincům poskytnut byt v jimi preferované lokalitě vybraných měst (Ostrava, Karviná, Havířov, Orlová), a to se zvýhodněným nájemným po dobu 2 let a se základním vybavením (nový nábytek dle výběru samotného klienta). Po tuto dobu je také mladým dospělým poskytována sociální podpora s cílem naučit je samostatně bydlet.“

**Kdo jsou lidé, které jste v projektu podpořili? (V jakém věkovém rozmezí se pohybují, jaké problémy je trápí, odkud přišli, čemu čelí, jaké jsou jejich silné stránky, čemu se společně nejvíce věnujete?)**

„Cílovou skupinou jsou mladí dospělí zpravidla ve věku 18–26 let, kteří nanejvýše 1 rok před podáním žádosti ukončili pobyt v náhradní rodinné péči nebo si prošli ústavní výchovou, popř. ukončili ubytování v domě na půl cesty. Často jde o studenty, kteří již nadále nemohou bydlet u pěstounské rodiny z důvodu špatných vztahů. Jedná se o jedince různého stupně inteligence, tzn. od vysokoškoláků až po jedince s nízkou mentální úrovní. Obecně u nich platí, že mají malé, někdy nulové zdroje podpory z blízkého okolí, takže neměli možnost naučit se dovednostem potřebným k plnému osamostatnění. Studentům s nárokem na zaopatřovací příspěvek tento projekt dává prostor pro studium v bezpečném prostředí, které by v dřívější formě bydlení neměli.“

V rámci podpory se věnujeme široké škále otázek, od nastavení plateb nájmu a dalších služeb, přes vyřizování nárokových dávek, zařizování a údržbu domácnosti, hospodaření s měsíčním příjmem, až po řešení dalších individuálních životních situací (závislosti, ztráta zaměstnání, sousedské a rodinné vztahy, vztahy s partnery, hledání zaměstnání apod.).“

**Jak je přizpůsoben této cílové skupině váš tým? (Kolik vás je, jaké pozice, jaké experty a expertky si najímáte externě nebo na koho klienty síťujete a s kým spolupracujete?)**

„Aktuálně je v projektu *S námi domů* podporováno 25 klientů. Těm se věnují pracovníci s celkovým 1,5 úvazku. Ze zkušeností vnímáme, že je to nedostačující. V případě realizace projektu *Housing First for Youth*, kdy bychom počítali s ještě náročnější klientelou (mladí dospělí i dlouhodobě na ulici, v noclehárnách apod.), by bylo jistě zapotřebí počítat s intenzivní podporou jednoho pracovníka pro max. 6–8 klientů. Dále vnímáme potřebu do projektu zapojit experty v oblasti psychologie, psychotherapie a příp. psychiatrie.“

**Na jaké limity v práci s mladými dospělými narážíte? Co by bylo potřeba, aby tato skupina měla včasnou a efektivní podporu a do bytové nouze se nedostávala nebo v ní dlouho nesetrvávala?**

„Za jednoznačně nejdůležitější negativní vliv vnímáme absenci kvalitních vztahů (zdrojů podpory) v životě mladých lidí. Tyto vztahy jsou podstatné pro rozvoj nejen vlastní sebeúcty a sebedůvěry, ale také pro získání kvalitních pozitivních vzorců chování a zkušeností, které si jedinec do dospělosti nese a z čeho následně ve svém životě čerpá. Kéž by každý mladý dospělý měl kolem sebe alespoň jednoho člověka, který je mu pozitivním vzorem a měl ho rád. Pak by jistě takových klientů, kteří ve svém životě dlouho tápou, bylo mnohem méně.“



Foto: epochanacestach.cz

**Proč jste se rozhodli realizovat projekt sociálního bydlení, kde poskytujete bydlení i mladým dospělým?**



„Pro realizaci projektu sociálního bydlení pro mladé dospělé jsme se rozhodli, protože vidíme, jak zásadní vliv má stabilní a bezpečné bydlení na jejich další životní dráhu. Mladí lidé vyrůstající v náhradní výchovné péči nebo bez fungujícího rodinného zázemí jsou velmi zranitelnou cílovou skupinou. Po opuštění náhradní péče často čelí náročným výzvám, aniž by měli potřebnou síť podpory, která by je vedla k úspěšnému osamostatnění a často postrádají potřebné kompetence pro samostatný život, které nám mohou připadat samozřejmé. Po odchodu z ústavní péče se mnozí z nich ocitají v bytové nouzi nebo žijí v provizorních podmínkách, což jim brání v budování spokojeného života. Potýkají se s finančními problémy, sociální izolací nebo s opakováním negativních vzorců chování, které zažili v minulosti, a tím jsou ve větším riziku, že stabilní bydlení nezískají nebo o něj přijdou. Věříme, že naše pomoc jim umožní vytvořit pevný základ pro další život, dosáhnout nezávislosti a vést plnohodnotný a stabilní život i po ukončení naší podpory.“

Máme za to, že v podpoře mladých dospělých opouštějící výchovnou péči, je v rámci sociálního systému velká díra především v otázce samostatného bydlení v případě, že mladý člověk nezvládne integraci do života dle systémového nastavení. Pokud mladý jedinec např. ukončí předčasně vzdělání, nemá v rámci systému již nárok na další podporu v bydlení, jelikož veškerá podpora bydlení je navázána na studium. Stejně se děje v případě mateřství/otcovství, porušení zákona nebo vlivem psychických obtíží, které mladý jedinec nezvládá a jeho fungování v pobytových službách domovů na půl cesty je provázáno porušováním pravidel, což vede k vyloučení ‚problémového‘ jedince z podporovaného bydlení. Vzhledem k nulové rodinné či podpůrné síti mimo ústavní komunitu, je pro tyto mladé dospělé riziko sociálního vyloučení několikanásobně vyšší než u lidí, kteří podpůrnou síť mají (rodina, přátelé). Jeden větší přešlap může tyto mladé dospělé stát celoživotní potíže – ekonomické, sociální, duševní, zdravotní nebo i společenskou stigmatizaci. Díky takovýmto projektům tito mladí lidé dostávají další šanci na důstojný život.“

**Kdo jsou lidé, které jste v projektu podpořili? (V jakém věkovém rozmezí se pohybují, jaké problémy je trápí, odkud přišli, čemu čelí, jaké jsou jejich silné stránky, čemu se společně nejvíce věnujete?)**

„Našimi klienty jsou převážně mladí dospělí opouštějící dětské domovy nebo mladí dospělí se zkušeností s ústavní péčí ve věku 17-35 let, dále jsou to rodiny s dětmi ohrožené ztrátou bydlení (a v důsledku toho odebrání dětí) nebo žijící v nevyhovujících podmínkách.“

Klienti k nám přicházejí z různých míst. Přimo z dětských domovů, z ubytoven, azylových domů, z domovů na půl cesty, tréninkových bytů, ale i z ulice. Dozvídají se o nás buď od pracovníků pobytových zařízení nebo sociálních služeb kam docházejí, od našich stávajících klientů (občas se znají mezi sebou a jiný klient naši službu doporučí).

Nejčastějším problémem našich klientů a klientek je nulové zázemí - špatné nebo až patologické rodinné vztahy a chybějící vztahová síť mimo ústavní péči. Také je často spojuje nízký socioekonomický status (omezené zkušenosti s hospodařením s financemi, dluhy a exekuce, nízké vzdělání), komplexní vývojová i pozdější traumata, špatný psychický a/nebo fyzický zdravotní stav nebo minoritní etnicita. Proto čelí sociálnímu vyloučení, osamělosti (pozorujeme „neschopnost“ být sám/sama), jsou ohroženi domácím násilím nebo závislostmi. Po opuštění ústavního prostředí se často cítí osamělí, bez podpůrné sítě, což může vést k pocitům úzkosti a nejistoty. Zároveň na základě svých minulých zkušeností často mají problém důvěřovat ostatním lidem, institucím a systémům, což komplikuje jejich integraci do společnosti. Na druhou stranu mají samozřejmě i silné stránky, jako například odolnost, kterou potřebují k tomu, aby ve ztížených podmínkách přežili.

Věnujeme se s nimi veškerým tématům spojených s oblastí bydlení. Jsme podporou při zabydlování – doprovázíme na úřady, pomáháme s vyřízením dávek, s komunikací s nábytkovou bankou (sháníme nábytek, spotřebiče, vybavení do bytů), potravinovou bankou, oslovujeme nadace (k úhradám prvotních nákladů na bydlení, kaucí apod.), nebo síťujeme na další organizace. Součástí intervencí je také podpora při uplatnění na pracovním trhu a pomoc se zajištěním finanční stability.“

**Jak je přizpůsoben této cílové skupině váš tým? (Kolik vás je, jaké pozice, jaké experty a expertky si najímáte externě nebo na koho klienty síťujete a s kým spolupracujete?)**

„Tým nyní tvoří vedoucí služby, tři sociální pracovníce a jedna pracovníce v sociálních službách. Součástí týmu je také sociální realitní zprostředkovatel a technik, který je důležitý hlavně při stěhování, zabydlování, kontrole technického stavu bytu a zajišťování drobných oprav. Z expertních pozic využíváme služby terapeutky a právničky.“

Klienty a klientky síťujeme na základě jejich potřeb a aktuální zakázky. Spolupracujeme s úřady při zajišťování sociálních dávek, žádostech o bydlení a dalších formách podpory. Spolupracujeme s organizacemi, které poskytují různé sociální služby, jako jsou krizová centra, pomoc pro osoby ohrožené domácím násilím, dluhové poradny nebo potravinové banky či nadace. V případech, kdy je potřeba další odborné pomoci, například adiktologa, psychiatra, psychologa nebo jiných specializovaných služeb, klienty síťujeme na tyto odborníky, abychom zajistili komplexní podporu podle jejich individuálních potřeb. A v neposlední řadě spolupracujeme i s dalšími službami naší organizace, které se zaměřují na ohrožené rodiny s dětmi, kde klienti dostávají podporu zejména v posílení rodičovských kompetencí.“

**Na jaké limity v práci s mladými dospělými narazíte? Co by bylo potřeba, aby tato skupina měla včasnou a efektivní podporu a do bytové nouze se nedostávala nebo v ní dlouho nesetřávala?**

„Limity v práci s mladými dospělými, kteří se ocitají v bytové nouzi nebo jsou jí ohroženi, se často týkají financí, kapacit služeb a potíží s duševním zdravím. Většina mladých dospělých přicházejících z ústavní péče nemá dostatečné finanční prostředky na pokrytí základních životních nákladů, což je činí zranitelnými vůči bytové nouzi. Mívají omezené pracovní zkušenosti, nízkou kvalifikaci, a tedy nízké mzdy a nestabilní zaměstnání, což snižuje jejich schopnost si dlouhodobě udržet bydlení. I to spolu s prodělanými traumaty dopadá na jejich duševní zdraví a často přispívá k tomu, že se se zhoršujícím zdravím zhoršuje i jejich situace, což je začarovaný kruh. Trauma způsobené nevyhovujícím rodinným prostředím má celoživotní vliv na učení, soustředění, seberegulaci i vztahy, a při snaze nalézt podporu u služeb a odborníků naši klienti a klientky často narazí na to, že kapacity jsou velmi omezené. Na mnoha místech musí několik měsíců čekat, až se uvolní místo, a placené služby si nemohou dovolit. Není dostatek sociálních bytů a na běžné bydlení sotva mohou dosáhnout. Podpora by měla být nastavena už během pobytu v ústavních zařízeních a pokračovat po propuštění. Ročně podle dat MŠMT opouští ústavní výchovu kolem 900 lidí. Důležité je dlouhodobé plánování přechodu mladých lidí do samostatného života, aby se neocitali zničehonic bez peněz, bez práce a bez střechy nad hlavou. Zhruba polovina mladých lidí, kteří jsou v Praze na ulici, má zkušenost s ústavní výchovou, a to je alarmující.“



# Magazín Mít domov



Je možné ukončit  
bezdomovectví  
v Evropě do roku  
2030?  
1/Červen 2023



Prevence  
ztráty bydlení  
a bezdomovectví  
2/Říjen 2023



Bezdomovectví  
a bytová nouze žen  
3/Prosinec 2023



Obce - klíčoví  
aktéři ukončování  
bezdomovectví  
4/Duben 2024



Seniorky a senioři  
v bytové nouzi  
5/Srpen 2024

Všechna vydání najdete na našem [webu](#)

Magazín vydává MPSV v rámci projektu **Podpora sociálního bydlení a jeho systémové zavádění v ČR**, který je realizován v rámci OPZ+.

Ministerstvo práce a sociálních věcí  
Na Poříčnickém právu 1/376128 01 Praha 2

Ilustrace na titulní a závěrečné straně: Michaela Hoffová

Kontakt a možnost přihlášení či zrušení odběru magazínu Mít domov:  
[martin.hrabal@mpsv.cz](mailto:martin.hrabal@mpsv.cz)

Pokud máte zájem přispět do magazínu svým textem, pište na:  
[josef.hawel@mpsv.cz](mailto:josef.hawel@mpsv.cz)

Copyright © 2024 Ministerstvo práce a sociálních věcí  
Datum vydání: prosinec 2024

**Kontaktní centrum sociálního bydlení:**

E-mail: [socialni.bydleni@mpsv.cz](mailto:socialni.bydleni@mpsv.cz)

Telefon: +420 778 455 761

- » [socialnibydeni.mpsv.cz](http://socialnibydeni.mpsv.cz)
- » [facebook.com/socialnibydenivcr](https://facebook.com/socialnibydenivcr)
- » [youtube.com/@projektpodporaSB](https://youtube.com/@projektpodporaSB)
- » [spotify: @podpora sociálního bydlení](https://spotify/@podpora%20soci%C3%A1ln%C3%ADho%20bydlen%C3%AD)
- » [twitter.com/soc\\_bydleni\\_CR](https://twitter.com/soc_bydleni_CR)



Spolufinancováno  
Evropskou unií



Sociální  
bydlení

